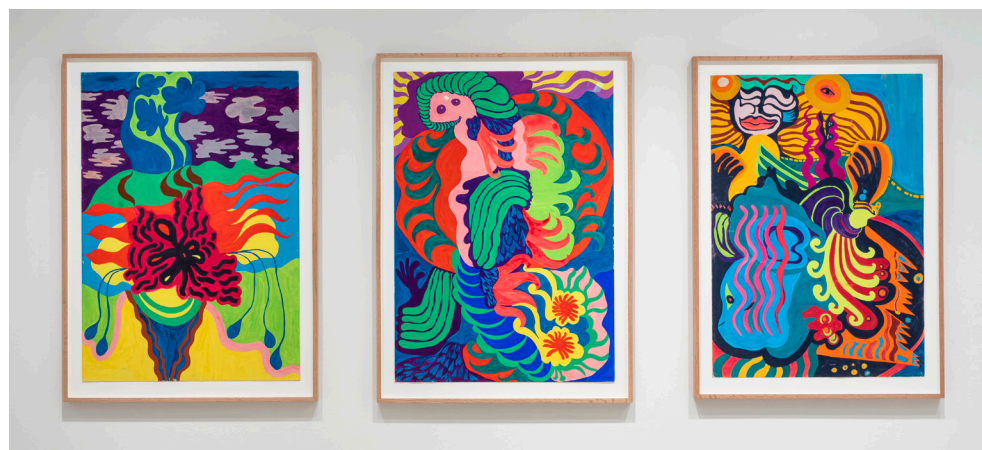


# ÅRSREDOVISNING 2023



MODERNA MUSEET

#### OMSLAGETS FRAMSIDA

##### Sju rum och en trädgård — Rashid Johnson och Moderna Museets samling

Stockholm, 30.9 2023–8.9 2024  
Rashid Johnson, *Home*, 2023.  
Foto: Mattias Lindbäck/Moderna Museet.  
© Rashid Johnson 2024

##### Rosa Segel — Svensk modernism i Moderna Museets samling

Stockholm, 17.6 2023–3.8 2025  
Ragnar Sandberg, *Rosa segel*, 1934.  
Foto: Albin Dahlström/Moderna Museet.  
© Ragnar Sandberg/Bildupphovsrätt 2024

##### Jimmy Robert

Jimmy Robert, *Utan titel*, 2020.  
Courtesy konstnären, Tanya Leighton, Berlin och Los Angeles  
och Stigter Van Doesburg, Amsterdam.  
Foto: Helene Toresdotter/Moderna Museet.  
© Jimmy Robert

##### Lotte Laserstein — Ett delat liv

Stockholm, 11.11 2023–14.4 2024  
Malmö, 6.5 2023–1.10 2023  
Lotte Laserstein, *I and My Model*, 1929/30.  
Foto: Albin Dahlström/Moderna Museet. Lotte Laserstein  
Archiv Krausse, Berlin.  
© Lotte Laserstein/Bildupphovsrätt 2024. Courtesy of Agnews, London

##### Laurie Anderson — Looking Into a Mirror Sideways

Stockholm, 1.4 2023–3.9 2023  
Laurie Anderson, Installationsvy, *Looking Into a Mirror Sideways*, 2023.  
Foto: Mattias Lindbäck/Moderna Museet.  
© Laurie Anderson 2024

##### Anders Sunna — Illegal Spirits of Sápmi

Malmö, 28.10 2023–28.1 2024  
Anders Sunna, installationsvy, *Illegal Spirits of Sápmi, Chapter 6*, 2023.  
Foto: Helene Toresdotter/Moderna Museet.  
© Anders Sunna/Bildupphovsrätt 2024

##### Moki Cherry — A Journey Eternal

Malmö, 23.9 2023–3.3 2024  
Moki Cherry, installationsvy, 2023.  
Foto: Helene Toresdotter/Moderna Museet.  
© Cherry Archive, Estate of Moki Cherry/Bildupphovsrätt 2024

#### OMSLAGETS BAKSIDA

##### Rosa Segel — Svensk modernism i Moderna Museets samling

Stockholm, 17.6 2023–3.8 2025  
Carola Grahn, *Horizon of Me(aning)*, 2021.  
Foto: Tobias Fischer/Moderna Museet.  
© Carola Grahn/Bildupphovsrätt 2024

##### Sömlösa nätter — Från 1980-talet i Moderna Museets samling

Stockholm, 28.2 2023–14.1 2024  
Installationsvy, *Sömlösa Nätter*, 2023.  
Teresa Wennberg, *Nuit Blanche*, 1983 (Videoinstallation)  
Foto: Dustin Montazer/Moderna Museet.

##### Lars Englund, installationsvy, 2023.

Foto: Helene Toresdotter/Moderna Museet.  
© Lars Englund

##### Monica Sjöö — Den stora kosmiska modern

Stockholm/Malmö, 13.5 2023–15.10 2023  
Monica Sjöö, *Past and Present*, 1969.  
Foto: Prallan Allsten/Moderna Museet.  
© The Estate of Monica Sjöö 2024

##### Sara Sejin Chang (Sara van der Heide), installationsvy, 2023.

Foto: Åsa Lundén/Moderna Museet.  
© Sara Sejin Chang (Sara van der Heide)

##### Adèle Essle Zeiss, *Statolit*, 2023.

Foto: Helene Toresdotter/Moderna Museet.  
© Adèle Essle Zeiss

Moderna museet  
Box 16382  
SE-103 27 Stockholm  
Sweden  
[www.modernamuseet.se](http://www.modernamuseet.se)

Besöksadress/  
Visiting address  
Skeppsholmen  
+46 852 023 500

**MODERNA MUSEET**

Dnr MM 2024/3

# ÅRSREDOVISNING 2023

## Innehåll

1 ÖVERINTENDENTENS INLEDNING .....	3
2 RESULTATREDOVISNING .....	4
2.1.1 INLEDNING.....	4
2.1.2 VERKSAMHETENS INDELNING .....	4
2.1.3 VERKSAMHETENS KOSTNADER OCH INTÄKTER .....	4
2.2 MUSEETS ÖVERGRIPANDE UPPGIFTER .....	5
2.3 SAMLA OCH BEVARA.....	5
2.3.1 INLEDNING.....	6
2.3.2 KONSERVERING OCH FÖREBYGGANDE ÅTGÄRDER .....	6
2.3.3 FÖRVÄRV .....	9
2.3.4 KONSTDATABASEN OCH WEBBPLATSEN SÖK I SAMLINGEN .....	10
2.3.5 FORSKNING OCH SAMVERKAN MED UNIVERSITET OCH ANDRA MUSEER .....	11
2.4 VISA OCH FÖRMEDLA .....	12
2.4.1 SAMLINGSPRESENTATIONEN.....	12
2.4.2 UTLÅN OCH LÅNGTIDSLÅN .....	13
2.4.3 UTSTÄLLNINGAR OCH KATALOGER I STOCKHOLM .....	14
2.4.4 UTSTÄLLNINGAR OCH SAMLINGENS TILLGÄNGLIGGÖRANDE I MALMÖ.....	16
2.4.5 VÅRA BESÖKARE.....	18
2.4.6 BARN- OCH UNGDOMSVERKSAMHET .....	20
2.4.7 VISNINGAR .....	21
2.4.8 PROGRAM .....	22
2.4.9 TILLGÄNGLIGHET FÖR PERSONER MED FUNKTIONSNEDSÄTTNING .....	23
2.5 VERKSAMHETEN I MALMÖ .....	23
2.6 DIGITALISERING AV KULTURARV OCH UTVECKLING AV DIGITALA TJÄNSTER.....	25
2.7 MEDVERKAN- OCH UTSTÄLLNINGSERÅTTNING.....	30
2.8 PERSONAL- OCH KOMPETENSFÖRSÖRJNING .....	30
2.8.1 REKRYTERING.....	30
2.8.2 KOMPETENSUTVECKLING .....	31
2.8.3 PERSONALSAMMANSÄTTNING .....	31
2.8.4 ARBETSMILJÖ OCH HÄLSA .....	31
2.9 LOKALKOSTNADER.....	32
2.10 AVGIFTSBELAGD VERKSAMHET .....	33
2.11 AVGIFTSBELAGD VERKSAMHET, FÖRSÄLJNING AV VAROR.....	34
2.12 SAMARBETE OCH SAMVERKAN.....	34
2.12.1 STATENS CENTRUM FÖR ARKITEKTUR OCH DESIGN.....	35
2.12.2 NATIONALMUSEUM .....	35
2.12.3 ÖVRIG SAMVERKAN .....	35
3 FINANSIELL REDOVISNING.....	36
3.1 SAMMANSTÄLLNING ÖVER VÄSENTLIGA UPPGIFTER .....	36
3.2 RESULTATRÄKNING .....	37
3.3 BALANSRÄKNING.....	38
3.4 ANSLAGSREDOVISNING.....	40
3.5 TILLÄGGSUPPLYSNINGAR OCH NOTER .....	41
4 UNDERSKRIFT.....	51

# 1 ÖVERINTENDENTENS INLEDNING

Moderna museet uppdrag är att samla och bevara, visa och förmedla den moderna och samtida konsten utifrån ett starkt önskemål om att engagera människor, verka för samhällsförändring, kämpa för konsten och vara en stimulerande mötesplats för människor och konst. Under 2023 fördjupade museet sig i sina samlingar, i konsthistorien, och visade nya perspektiv på båda för sin publik. För att möta utmaningen att visa mer konst från samlingen i våra begränsade lokaler samt för att på ett bättre sätt levandegöra konsten så skapade museet under 2023 ett nytt format för hur samlingen görs tillgänglig för publik. I stället för en sammanhållen presentation vars huvudsakliga ramverk består under många år så införde vi under året ett koncept med tre parallellt pågående och separata utställningar baserade på samlingen. Varje utställning presenteras i drygt ett år och nya utställningar kommer löpande ersätta varandra i en regelbunden rytm. Syftet med förändringen är att göra museet till en mer engagerande plats genom att visa mer av samlingen, skapa större attraktionskraft i berättelserna om konsthistorien samt att fördjupa kunskapsnivån på presentationerna. 2023 fördjupade vi oss i 1980-talets konst, i svensk modernism och i en experimentell dialogvisning av samlingen i mötet med den amerikanske konstnären Rashid Johnsons konst, samtidigt som Moderna museet Malmö visade museets stora samling av Lars Englund kompletterat med flera inlån.

Stora, genomarbetade utställningar med i synnerhet kvinnliga konstnärer präglade museets övriga utställningsprogram. I Stockholm visade den amerikanska multikonstnären Laurie Anderson en stor platsspecifik utställning som tog oss in i hennes universum och i Malmö var det den bortgångne svenska konstnären, Moki Cherry, vars livsverk vecklades ut för publiken. Den tysk-svenska konstnären Lotte Laserstein och den svensk-brittiska konstnären Monica Sjöö var båda föremål för stora konsthistoriska utställningar, som både i utställningar och i form av katalog kastade nya perspektiv på och skrev in dessa betydande konstnärer i en större, global konsthistoria.

Moderna museet har också ambitionen att kontinuerligt revidera och utöka konsthistorien genom sina förvärv. Museet lyckades förvärva 306 konstverk 2023, alla genom donationer och stiftelser, och förvärven präglas till stor del av museets forskningsinsatser där synen på svensk, samisk och internationell konst utforskas och revideras. En växande samling kräver också mer omsorg och både registrerings- och bevarandeinsatser har under 2023 intensifierats genom flera externt finansierade forskningsprojekt.

Ytterst finns en myndighet som Moderna museet för att delas med allmänheten. Genom utlån, långtidslån, utställningsturnéer, digital förmedling och en mängd förmedlingsinsatser är syftet alltid att dela den bästa konsten med så många som möjligt. Trots det var det färre besökare på museerna under 2023. Totalt besökte knappt 468 tusen museerna under 2023 och vi hänför denna minskning främst till återinförandet av entréavgifter till museerna och att museets stora utställningssal i Stockholm stängde början av september 2023 för Statens Fastighetsverks renovering av taklanterninerna.

Museets hyreskostnader till andra statliga myndigheter har ökat kraftigt.

Det kan tyckas paradoxalt att en så betydande del av myndighetens anslag går till andra statliga myndigheter och får stor påverkan på museets möjligheter att uppfylla sitt uppdrag.

Trots de ökade kostnaderna för hyra, el och andra lokalkostnader har vi jobbat hårt för att fortsätta engagera och arbeta för att konsten ska nå så många människor som möjligt i en tro på att konsten har en viktig och betydelsesfull plats i vårt samhälle.

Gitte Ørskou, Överintendent



## 2 RESULTATREDOVISNING

### 2.1.1 INLEDNING

Enligt gällande regler ska statliga myndigheters resultatredovisning innehålla väsentlig information om vad myndigheten har presterat i förhållande till uppgifter och mål som regeringen har beslutat för myndighetens verksamhet.

Regleringsbrev Ku2022/01857 (delvis), Ku2022/01892 och Förordning (2007:1117) med instruktion för Moderna museet.

### 2.1.2 VERKSAMHETENS INDELNING

Museet redovisar verksamheten indelad i två verksamhetsgrenar. Enligt museets mening ger dessa en god bild av i stort sett hela verksamheten samtidigt som kravet på överskådlighet kan uppfyllas.

De två verksamhetsgrenarna är:

- Samla och bevara (förvärv, konservering och förebyggande åtgärder)
- Visa och förmedla (samlingspresentation, utställningar och kataloger, långtidslån och utlån, visningar, program, barn- och ungdomsverksamhet samt tillgänglighet för personer med funktionsnedsättning).

Verksamheten i Malmö ingår i de två verksamhetsgrenarna

I de följande avsnitten redovisas verksamhetsgrenarna mer utförligt.

### 2.1.3 VERKSAMHETENS KOSTNADER OCH INTÄKTER

Kostnaderna indelas i direkta kostnader, lokalkostnader samt overheadkostnader.

Till de direkta kostnaderna förs, förutom de kostnader som är direkt och omedelbart hänförliga till en viss aktivitet eller projekt, även personalkostnaderna för den personal som direkt arbetar med de två verksamhetsgrenarna. Moderna museet har inte någon särskild tidredovisning varför fördelningen av personalkostnaderna till viss del har skett genom bedömningar och schablonberäkningar.

Overheadkostnaderna består huvudsakligen av personal-, lokal- och omkostnader för ledning och administration. Dessa kostnader har fördelats på de två verksamhetsgrenarna proportionellt i förhållande till de direkta kostnaderna (exklusive lokalkostnader).

I lokalkostnaderna ingår förutom hyror även kostnaderna för städning och bevakning samt reparationer och underhåll. Lokalkostnaderna svarar för nästan en tredjedel av museets totala kostnader och är inte påverkbara. Det är i stället så att till stor del är det lokalerna som utgör själva verksamheten eller i varje fall till mycket stor del anger både förutsättningarna och begränsningarna för verksamheten. Det är svårt att på ett rättvisande sätt fördela lokalkostnaderna mellan de olika verksamhetsgrenarna, bland annat därför att en stor del av lokalytan består av allmänna utrymmen. Museet har valt att fördela kostnaderna för de gemensamma och allmänna lokalytorna på samma sätt som overheadkostnaderna.

I tabellen nedan visas utvecklingen av lokalkostnader de senaste 5 åren, Tabell 1

Tkr	2023	2022	2021	2020	2019
Hyra	55 336	50 725	49 363	49 064	47 857
El och uppvärmning	4 608	3 826	1 756	1 613	1 548
Reparationer och underhåll	2 982	2 442	2 311	1 042	278
Bevakning, Larm samt städning	15 296	16 223	14 669	13 398	13 946
	<b>78 223</b>	<b>73 216</b>	<b>68 098</b>	<b>65 118</b>	<b>63 628</b>
% av anslag (exkl. extra anslag för inköp av konst år 2021)	<b>47%</b>	<b>42%</b>	<b>39%</b>	<b>38%</b>	<b>39%</b>

Källa: Agresso

Intäkterna består av anslagsmedel och övriga intäkter. De övriga intäkterna, som är entréintäkter, försäljningsintäkter, deltagaravgifter etcetera, har fördelats mellan verksamhetsgrenarna på samma sätt som de direkta kostnaderna. Anslagsmedlen utgör i princip skillnaden mellan de totala kostnaderna och de övriga intäkterna. Verksamheternas kostnader och intäkter framgår av tabellen nedan:

Tabell 2

Verksamhetsgren	2023			2022			2021		
	Totala kostnader	Intäkter Anslag	Intäkter Övriga	Totala kostnader	Intäkter Anslag	Intäkter Övriga	Totala kostnader	Intäkter Anslag	Intäkter Övriga
Samla och Bevara	32,0	28,7	3,3	31,9	29,2	2,7	32,2	31,9	0,3
Visa och Förmedla	205,9	136,4	68,1	199,1	145,4	56,4	175,3	132,9	38,0
<b>SUMMA</b>	<b>237,9</b>	<b>165,1</b>	<b>71,4</b>	<b>231,0</b>	<b>174,6</b>	<b>59,1</b>	<b>207,5</b>	<b>164,8</b>	<b>38,3</b>

Källa: Agresso

2021 års siffror är rättade då vissa summor saknades i tabellen

## 2.2 MUSEETS ÖVERGRIPANDE UPPGIFTER

*1 § Moderna museets uppgift är att samla, bevara, visa och förmedla 1900- och 2000-talskonsten i alla dess former. Myndigheten ska verka för att dess verksamhet ska vara en angelägenhet för alla människor i samhället.*

*Förordning (2007:1177 och 2015:1001).*

- Moderna museet har till uppgift att samla och bevara, visa och förmedla modern konst och samtidskonst.
- Vi engagerar människor genom att vara en stimulerande mötesplats för människor och konst.
- Vi är ett forum för dialog, debatt och samarbete, vi kämpar för konsten och dess betydelse för samhället. Vi har ett helhetsperspektiv på vår verksamhet och vår stabila position som ett internationellt museum i världsklass ger oss mod att experimentera.
- När vi sammanställer vårt utställningsprogram har vi fokus på att det både ska återberätta historien för framtida generationer och samtidigt engagera en bred samtidspublik.
- Vår ambition är att vår samling ständigt ska utvecklas och bidra till att förändra synen på representation och historieberättande och vi balanserar vårt uppdrag både gentemot det nationella och det internationella.
- I vår förmedling sätter vi besökaren i centrum samtidigt som vi tar avstamp i konsten.

## 2.3 SAMLA OCH BEVARA

*2 § Myndigheten ska inom sitt område*

- 1. levandegöra konsten och dess samband med både samhällets utveckling och äldre konstformer,*
- 2. verka för konstnärlig och kulturell förnyelse,*
- 3. främja konstvetenskapen och förståelsen och intresset för vår tids konst,*
- 4. vårda, förteckna, vetenskapligt bearbeta och genom nyförvärv berika myndighetens samling,*
- 5. göra samlingen tillgänglig för allmänheten, ordna utställningar och bedriva pedagogisk verksamhet samt utlånings- och depositionsverksamhet,*
- 6. vetenskapligt bearbeta övriga samlingar av konst som tillhör eller understöds av staten,*
- 7. verka för ökad kunskap grundad på forskning och samverkan med andra, exempelvis universitet och högskolor, och förmedla kunskap inom sitt verksamhetsområde, och*
- 8. utveckla sin position som ledande institution. Förordning (2009:739).*

*5 § Myndigheten ska bedriva internationellt och interkulturellt utbyte och samarbete. Förordning (2017:1086).*

### 2.3.1 INLEDNING

Moderna museet har en av Europas främsta samlingar av modern och nutida konst. Det är enligt vår instruktion museets uppdrag att berika samlingen med nya föremål samt bevara, visa och förmedla konsten.

Samlingen är också en viktig utgångspunkt när det gäller de uppgifter som åligger oss att tillgängliggöra konsten samt levandegöra den och dess samband med samhällets utveckling och äldre konstformer.

### 2.3.2 KONSERVERING OCH FÖREBYGGANDE ÅTGÄRDER

Moderna museet ska *vårda, förteckna, vetenskapligt bearbeta och genom nyförvärv berika myndighetens samling* (SFS 2007:1177, 2 §, 4).

Moderna museet arbetar kontinuerligt med att bevara, använda och utveckla samlingen samt utveckla bevarandet. Konstverken ska bevaras på bästa sätt, både utomhus och inomhus, i såväl utställningssal som magasin. Samlingarna ska tillgängliggöras och användas genom långtidslån, forskning, internet, utlån, utställning med mera. Bevarandearbetet ska utvecklas genom riktade insatser, nationell och internationell samverkan och forskningsprojekt, långsiktigt hållbara metoder och material, för konstverkens bästa för framtiden.

Moderna museets konstsamling vårdas genom såväl aktiva konserveringsinsatser som förebyggande åtgärder i utställningssalar och magasin. Bevarandearbetet omfattar inlånade konstverk och utställningslösningar i samarbete med konstnärer och tekniker, konservering och rådgivning kring långtidslån, tillståndsbedömning inför och efter utställningar, vård och restaurering av utomhuskonst, konsultation vid forskarbesök, utveckling av metoder för bevarande av samtida konst samt klimatkontroll. Insatser kring restvärdesräddning och katastrofberedskap har under det senaste året ökat.

Med museets målsättning att visa mer konst ur samlingen har åtskilliga konstverk konserverats under 2023. Bland mer omfattande konserveringsarbeten kan nämnas slutförande av Lars Piraks målning som under året visats i utställning, men även omfattningen av verk inom ett enskilt material som papperskonst för utställningen Monica Sjöo (60 verk/arkivmaterial, 50 affischer och produktion av 100 utställningskopior för 3 installationer).

Stor vikt läggs vid den förebyggande konserveringen, som att säkra rätt klimat och förhållanden i lokalerna där konsten visas och förvaras. Museet samarbetar med Statens Fastighetsverk genom fortlöpande kontroller och uppföljningsmöten kring klimatet för utställningsrummen, magasinerna och konserveringsateljéerna. Förebyggande åtgärder omfattar även säkring och skydd av konstverken vid utställningar, långtidförvaring och transport. Under året har kontinuerliga mätningar av ljusförhållanden fortsatt i syfte att arbeta fram en ljuspolicy för museet. Vibrationsmätningar har skett, både avseende sprängningarna för tunnelbanan och utställningarna. Förebyggande skadedjurskontroll (IPM) utförs regelbundet genom utplacering och kontroll av insektsfällor i utställning, magasin och ateljéer. Identifikation och intern rådgivning sker löpande.

Magasinen förbättras löpande för att svara mot *museilagen* (SFS 2017:563), särskilt dess skrivning om aktiv samlingsförvaltning § 9. Under 2023 har fokus skett på fotomagasinets uppordning, som är en förutsättning för kommande arbete med magasinerna för konst på papper. En utskiljning har skett av negativ på acetatbas respektive nitrat för kylförvaring i fjärrmagasin.

Inför det kommande arbetet i magasinerna med konst på papper genomfördes under hösten en inventering, vilken även var en uppföljning av tidigare inventering (Access-projektet år 2006–2008). Undersökningen fokuserade på förvaringsmaterialens kvalitet och verkens tillstånd.



Ett slumpmässigt urval om 384 verk besiktigades vilket ger en bild av hela samlingens tillstånd med en statistisk säkerhet om 95 %. Inventeringen visade bland annat att samlingen har akut behov av att läggas om i syrafria material: 53 % av samlingen har för närvarande en syrahaltig primärförvaring och skador på verken relaterade till förvaring och montering är vanligt förekommande. Kontinuerligt sker borttagning av syrahaltig passepartout och år 2023 har cirka 250 verk fått en framtidssäker förvaring.

Inom området rörlig bild pågår arbete med att gå genom och omplacera museets 16mm-film till förvaring i lägre temperatur. Samlingen växer fortsatt med i första hand digitala filer, som oftast kräver mycket utrymme på servrar.

Nyförvärvade verk har besiktigats i konserveringsateljéerna och uppgifter om konstverket har registrerats i TMS. Arbetet med nyförvärv har under 2023 varit ovanligt omfattande, då flera konstverk utgjorts av komplicerade installationer och bestått av många komponenter eller portfolios, eller omfattar tidigare oprövade tekniska lösningar. Här kan nämnas Anders Sunnas *Illegal Spirits of Sápmi* där alla delar behandlats och samtliga dokument från rättstvister skannats (ca 16 000 sidor i 120 pärmar), Isabelle Andriessens *The Enchanters* som dokumenterats och registrerats samt fått en installationsmanual (sammantaget en månads arbete), 57 målningar av Laurie Anderson *Scenes from the ARK* samt *Maker's Muck* av Nicole Eisenman som även har installerats på Whitechapel i samarbete med konstnärens assistent. Vidare har spännramsbyten skett för flera stora målningar (Salman Toor, Leif Engström, Torsten Renqvist). Arbete med nyförvärv omfattar dokumentation, tillståndsrapporter, arkivering, montering, installation, förvaring och förberedelser för magasinering samt utförande av nödvändiga konserveringsåtgärder. Verk med rörlig bild har blivit registrerade i TMS med metadata utifrån filernas karaktär. Intervjuer med konstnärer angående både nyförvärv och tidigare verk i samlingen utförs när tillfälle ges.

Moderna museet ska ”göra samlingen tillgänglig för allmänheten, ordna utställningar och bedriva pedagogisk verksamhet samt utlånings- och depositionsverksamhet” (SFS 2007:1177, 2 §, 5).

Inför samtliga utställningar i Stockholm och i Malmö har konstverken synats och tillståndsrapporter upprättats vid ankomst och efter utställningens slut. Detsamma gäller konst som visas i Korridoren och Visningsmagasinet i Stockholm. Pågående utställningar ronderas, kontrolleras och konstverken vårdas. Installationslösningar som skyddar konst under utställd tid tas fram liksom anvisningar.

Totalt har under året drygt 100 verk ur samlingen förberetts för utlån, varav flera komplexa verk med många delar som har krävt utredning och framtagning av installationsanvisningar. Exempel här är förberedelse för performance av *Passionsblomman* av Ingela Ihrman, Outi Pieskis *Beavitt II* med 54 komponenter och installationsmanual för ovan nämnda *Maker's Muck*. Inför alla utlån utförs syningar med tillståndsrapporter och vid behov konservering av verken. Samlingens tillgängliggörande ger därmed en möjlighet både till kontroll av verken och åtgärd av eventuellt uppkomna skador.

Kurirresor har genomförts både inom Sverige och internationellt. Möjligheten till digital kurir har prövats och är under utvärdering. Digitala kurirer har ökat för inlånade verk, vilket medfört att museets konservatorer fått ta större ansvar vid installation när medföljande kurir saknas. Frånvaron av fysiska kurirer har också ställt högre krav på tillhandahållande av installationsanvisningar och packprotokoll, då digital närvaro inte motsvarar den fysiska i möjligheten till instruktion och handledning av låntagarens personal. En intern kurirutbildning har genomförts.

Under året har 97 målningar förberetts för långtidslån genom sammanlagt 300 timmar praktiskt arbete. Särskilt bör nämnas långtidslånet för Aguélimuseet i Sala, där samtliga verk genomgick översyn och montering av upphängningsanordningar. Löpande sker syning, hantering, registerkomplettering, fotografering och annat arbete kring långtidslån.

Bland andra kunskapsuppbyggande samverkansprojekt som pågått under året kan nämnas Pablo Picassos *Källan/La source* (gästkollega-projekt vid Kulturarvslaboratoriet, Riksantikvarieämbetet, fotografisk analys med Nationalmuseum samt MoMA i New York och Musée Picasso i Paris), arbetet kring syrefri förvaring av efemära organiska material av i första hand Adrián Villar Rojas verk *Los Teatros de Saturno III*, röntgen av Niki de Saint Phalles *Tir de Jasper Johns*, röntgen av Eva Aepplis dockor inför kommande utställning och förvaring (samtliga gästkollega-projekt vid Riksantikvarieämbetet) samt övervakning av föroreningar i metallskulpturernas miljöer inomhus och utomhus och deras inverkan på korrosionsmekanismerna (i samarbete med Göteborgs universitet och Göteborgs Konstmuseum). Ett projekt kring en kostnadseffektiv och passiv behandlingsmetod för silvermetall (som museets daguerrotyper) där förpackningsmaterialet bidrar till bevarandet har accepterats av Riksantikvarieämbetet och avvaktar finansiering för analyserna. Under året har även arkivsökning ägt rum på Rauschenberg Foundation i New York avseende Robert Rauschenbergs *Mud Muse* och intervjuer har genomförts (i samarbete med Nationalmuseum). Även i samband med Niki de Saint Phalles *Shooting painting* har internationella kontakter tagits och intervjuer genomförts.

Konstnärsintervjuer är ett viktigt verktyg vid bevarandet. Här pågår samarbete med University of Amsterdam kring ASR (Automatic Speech Recognition and time aligned transcripts using academic language programs) och masterstudenter på Malmö Konsthögskola/ Lunds universitet: Research Ethics, using Interviews in Conservation and Curatorial Practice. Intervjun med Mark Manders angående verket *Rum, byggt för att erbjuda ihållande frånvaro* har presenterats internationellt.

Under 2023 inleddes konserveringen av det stora utomhusverket *Le Paradis Fantastique* av Jean Tinguely och Niki de Saint-Phalle. Konserveringsarbetet finansieras av Bank of America Art Conservation Project, som valt *Paradiset* som ett av sina prioriterade internationella konserveringsprojekt. Inom ramen för projektet har en konservator anställts och arbetet inletts med arkivsökning och 3D-scanning av skulpturerna. Konserveringen kommer att pågå under två år.

I den fotografiska delen av samlingen har museet arbetat med att göra Anna Riwkins material spårbart i museets databas (ca 3 500 kontaktkartor, 56 000 negativ och 9 000 färgdior). Museet har nu en tydligare bild gällande både det fysiska och det intellektuella innehållet av Anna Riwkin-materialet, dess bevaringsbehov och forskningspotential.

Uppnådda resultat sprids och delas nationellt och internationellt genom föredrag, artiklar, workshops och samverkansprojekt. Exempel här är seminarium och publikation kring konstnärsböcker vid Antwerp Academy of Fine Arts och Middleheim Museum, artikel och föredrag om faksimil vid AIC:s konferens och Contemporary Art Network CAN, presentation om MOXY för NKF-S, föredrag om konstnärsintervjuer (intervju Mark Manders) i Oslo. Texter har under året accepterats för kommande konferenser under 2024 (NKF-D respektive ARAAFU, både föredrag och artikel) samt för *Heritage*, en specialutgåva inom metallkonservering.

Museets konservatorsavdelning ger råd i konserveringsrelaterade frågor, tar emot forskarbesök och studiebesök samt studenter under utbildning. Under 2023 har en student tagits emot från Stuttgart Academy under åtta veckor och fyra masterstudenter från Göteborgs universitet under en vecka. Museets konservatorer har bedrivit undervisning vid Institutionen för kulturvård. Vidare har en kurs i blästring och vaxning av utomhus bronskonst hållits för konservatorskollegor genom Nordiska konservatorförbundet. Myndighetssamverkan har huvudsakligen skett med de statliga museerna (och museistiftelserna) och aktörerna beskrivna ovan.

Moderna museet deltar i arbetet med standardisering inom kulturvårdsområdet SIS/TK 479 Bevarande av kulturarv. Arbetet med utveckling av museets program för digital tillståndsrapportering Dinspector sker fortlöpande. Ett aktivt arbete pågår för att minska negativ miljöpåverkan, exempelvis genom minimering av plast- och lösningsmedelsanvändning, leverantörskontroll, återanvändning och delad utrustning.

### 2.3.3 FÖRVÄRV

När Moderna museet förvärvar konst till sin samling så skapas konsthistoria och ett konstnärligt kulturarv. Under 2023 har Moderna museet totalt förvärvat 306 verk av 73 konstnärskap och därmed på betydande sätt stärkt myndighetens bidrag till att främja konstvetenskapen och kunskapen av vår tids konst. Av de förvärvade konstnärerna var 32 tidigare inte representerade i samlingen, vilket i sig är ett betydande tillskott till den konsthistoriska berättelsen

Att samla ny konst till museets samling är en förutsättning för att – nu och i framtiden – infria förväntningarna på museet att kunna levandegöra konstens samband med samhällets utveckling. Nyförvärv som Ceija Stojkas *Le Camp Tzigane de Birkenau* (1993), Korakrit Arunanondchais *Songs for dying* (2021) och Malgorzata Mirga-Tas *Rosa Taikon* (2023) är tydliga exempel på hur museets kapacitet att uppfylla denna uppgift har förstärkts.

Den konst som samlats under 2023 uppvisar en stor bredd i generationer, konstnärliga uttryck och geografi. Som sig bör är den svenska konsten väl företrädd bland de nya verken. Ungefär hälften av de 73 samlade konstnärerna är svenska, däribland Maria Adlercreutz, Curt Asker, Dawid, Eva Enderlein, Bo Hylander, Peter Geschwind, Leif Holmstrand, Lars Pirak och Sixten Sandra Österberg. Härigenom stärks Moderna museets ledande roll som världens bästa samling av svensk modern och samtida konst ytterligare.

Likt tidigare år har Moderna museet inom ramen för utställningsverksamheten beställt nya konstverk av konstnärer. Genom att utmana konstnärer och ge dem förutsättningar att skapa helt nya saker tillsammans med oss verkar vi på ett omedelbart sätt för konstnärlig och kulturell förnyelse. Flera sådana verk har vi också lyckats förvärfvas till samlingen, under 2023 var ett av de framstående exemplen på detta ett stort förvärv av en helt ny miljö *Scenes from ARK* av Laurie Anderson, donerad av konstnären till museet.

Samtliga förvärv som gjorts under året har kommit till stånd genom donationer av konstverk, genom inköp för donerade medel eller stiftelsemedel.

Effekten av Moderna museets förvärv under 2023 är att museet enligt ovanstående berikat myndighetens samling, stärkt sitt bidrag till att främja konstvetenskapen, har verkat för konstnärlig och kulturell förnyelse och utvecklat vår position som ledande institution.

Tabell 3 Förvärv och donationer

	2023	2022	2021	2020	2019
Inköpta verk	69	46	398	90	162
Donationer	234	126	90	981	112
Överförda verk *)	3			5	1
<b>SUMMA</b>	<b>306</b>	<b>172</b>	<b>488</b>	<b>1076</b>	<b>275</b>

\*) från Statens Konstråd, Konstbiblioteket eller Moderna museets arkiv

Källa: TMS

### 2.3.4 KONSTDATABASEN OCH WEBBPLATSEN SÖK I SAMLINGEN

Under slutet av 2023 var 84 331 unika samlingsverk registrerade i museets konstdatabas. Löpande sker registrering av nyförvärv, lån, utställningar, placeringar, komplettering av information kring verken samt bildinlägg. Årets tillväxt är 7 217 samlingsverksposter som berikats med metadata genom att de systematiskt kompletterats med basuppgifter och/eller nyregistrerats i konstdatabasen. Av dessa är 1 793 nytillkomna, unika, samlingsverk. Det totala antalet nya bildinlägg uppgår till 5 186 bilder (inkluderar flera bilder på ett och samma verk samt baksidesbilder) fördelade på 3 922 samlingsverksposter (inkluderar delar av verk).

Det är möjligt att tillskriva ett och samma konstverk fler än en klassificering, vilket resulterar i att tabellen visar en högre totalsumma.

Tabell 4 Antal registrerade verk i samlingen

	2023	2022	2021	2020	2019
Måleri och skulptur	6 150	6 052	6 041	5 876	5 911
Teckning och grafik	32 863	32 573	31 180	30 123	29 977
Fotografi	42 549	41 652	40 616	40 405	40 057
Rörlig bild	551	543	536	467	462
Övrigt	2 904	2 366	2 029	1 732	1 701
<b>SUMMA</b>	<b>85 017</b>	<b>83 186</b>	80 402	78 603	<b>78 108</b>
Antal unika verk	84 331	82 566	79 793	78 068	77 054

Källa: TMS

Fotograferingen av samlingen följer museets långsiktiga digitiseringsplan utifrån vad som är hög-, medel-, lågprioriterade områden kommande år. Högsta prioritet har nyförvärv och konstverk i samband med utställning, utlån, långtidslån på väg till och hos låntagare, forskarbesök, publikationer, forskningsprojekt och symposier eller konstverk som efterfrågas av publiken. Utöver fotograferingen av samlingen arbetar museet även löpande med fotografering av museets publika utställningar samt framtagning av stillbilder till konstverk inom klassificeringen rörlig bild.

Komplexa konstverk som består av flera delar har blivit allt vanligare i samlingen. Registreringen är tidskrävande och sker löpande för nyförvärv, men även för tidigare förvärv. Leif Erikssons *Mail Art Collection* och Vera Nilssons skissblock är exempel på den här typen av konstverk. Utöver dessa och nyförvärv har ett 100-tal konstverk under året fått sina underordnade child-poster länkade till varandra som ”del av konstverk”.

1 459 verksposter har under året adderats med identifikationsbild/arkivbild/text inom Praktik i Staten och sammanlagt 1 806 verksposter har under året berikats med metadata genom Praktik i Staten.

Museet har under året deltagit i samverkansmöten med övriga centralmuseer via digitaliseringsgruppen för Centralmuseernas samarbetsråd (CMS).

Den nya Sök i samlingen lanserades i december 2020. Antalet publicerade konstverk har ökat från 85 437 (december 2022) till 87 191 (december 2023) (siffrorna inkluderar delar av verk). Av dessa visas 55 033 verk med bild. Antalet verk som visas i Sök i samlingen har i år ökat med 1 754 verk (förra året var ökningen 2 410 verk).

Avtalet med Bildupphovsrätt i Sverige tecknades år 2016, med avtalslicensverkan, vilket innebär att museet kan publicera alla bilder i Sök i samlingen, d.v.s. också av verk vars konstnärer inte är medlemmar i Bildupphovsrätt. Museet har därmed rättigheter att visa bild på nästan 100 %, då endast ett fåtal upphovsrättsägare har meddelat förbud mot publicering. Sammanlagt 192 konstverk får inte visas med bild. Antalet upphovsrättsligt fria konstverk i samlingen är 14 838.

Se även avsnitt 2.6 Digitalisering av kulturarv

### 2.3.5 FORSKNING OCH SAMVERKAN MED UNIVERSITET OCH ANDRA MUSEER

Moderna museet ska ”vetenskapligt bearbeta övriga samlingar av konst som tillhör eller understöds av staten”, ”verka för ökad kunskap grundad på forskning och samverkan med andra, exempelvis universitet och högskolor, och förmedla kunskap inom sitt verksamhetsområde” samt ”utveckla sin position som ledande institution” (SFS 2007:1177, 2 §, 6–8).

Inom forskningen flyttar Moderna museet fram positionerna för konstvetenskapen genom att både själva utforska konsten och göra den tillgänglig för forskare från hela världen.

Forskningsprojekt som Moderna museet självt driver utgår från museets utställningar, historia eller samling och använder museets höga kompetens inom konstvetenskap, curating, konservering, teknik och pedagogik. Under 2023 startade museet ett forskningsprojekt kring konstnären Vera Nilsson och den samling av ca 5 000 teckningar som museet innehar. Museet har också initierat särskild kunskapsuppbyggnad när det gäller konst från Sápmi och konst från våra baltiska grannländer. Ett uttalat uppdrag i museets instruktion såväl som ett prioriterat område för Moderna museets forskning är vetenskaplig bearbetning av information kring de föremål som museet äger. I detta ingår proveniensforskning, museet har ett speciellt fokus på så kallad särskild proveniens. Särskild proveniens innebär att det kan finnas misstankar om att det saknas information som säkerställer att den som erbjuder eller har erbjudit ett föremål är eller har varit föremålets lagliga ägare. Under 2023 utforskades proveniens för verk förvärvade av Rolf De Maré från eller genom den judiska konsthandlaren Alfred Flechtheim samt andra verk förvärvade av eller genom Rolf de Maré vilka idag förvaltas av Moderna museet. Proveniens har framkommit vid dessa efterforskningar.

Ett forskningsprojekt som nådde sitt avslut under 2023 var det fleråriga projektet *Pontus Hultén och Moderna museet – Forskning och förmedling utifrån en konstsamling, ett arkiv och en boksamling*. Projektets avslutande fas redovisades i boken *Pontus Hultén och Moderna museet. Från Stockholm till Paris (2023)* utgiven av Moderna museet och Verlag der Buchhandlung Walther und Franz König i Köln. Alla texterna i projektets två böcker (från 2017 och 2023) har även publicerats digitalt på museets webbsida, vilket ingår i det pågående arbetet med att tillgänglighetsanpassa och sprida tidigare vetenskapliga publikationer enligt open access.

Inom bevarandeområdet arbetar Moderna museet för att museets konstsamling ska bevaras och visas på bästa sätt. Här är undersöknings- och forskningsprojekt kring föremål, konservering och bevarandemetoder avgörande. Projekten bidrar till förståelse och ny kunskap kring materiella och immateriella aspekter. Nationell och internationell samverkan med kollegor, myndigheter och institutioner är här av stor vikt. Flera forsknings- och utvecklingsarbeten pågår i samverkan med andra institutioner. På så sätt motsvarar Museet förutom andra paragrafen även instruktionens femte och sjunde paragrafer, ”myndigheten ska bedriva internationellt och interkulturellt utbyte och samarbete” (SFS 2007:1177, 5 §; SFS 2017:1086) och ”myndighetens samverkan med myndigheter och andra aktörer ska omfatta det civila samhällets organisationer” (SFS 2007:1177, 7 a §; SFS 2014:168).

Moderna museet är sedan 2022 partner i Horizon Europe-projektet MOXY (kort för *Green Atmospheric Plasma Generated Monoatomic OXYgen Technology for Restoration of the Works of Art*), om användning av atomärt syre för rengöring av känsliga ytor, i samarbete med nio andra europeiska parter och koordinerat genom Gents universitet i Belgien. MOXY-projektet finansieras inom utlysningen ”*Green technologies for Cultural Heritage: HORIZON-CL2-2021-HERITAGE-01-01*” och syftar till att ligga i framkant av den gröna omvandlingen inom kulturvården. Arbetet inleddes november 2022 och löper under fyra år.

Uppnådda resultat sprids och delas nationellt och internationellt genom föredrag, artiklar, workshops och samverkansprojekt. Exempel här är seminarium och publikation kring konstnärsböcker vid Antwerp Academy of Fine Arts och Middleheim Museum, artikel och föredrag om faksimil vid AIC:s konferens och Contemporary Art Network CAN, presentation om MOXY för NKFS, föredrag om konstnärsintervjuer (intervju Mark Manders) i Oslo.

Texter har under året accepterats för kommande konferenser under 2024 (NKF-D respektive ARAAFU, både föredrag och artikel) samt för *Heritage*, en specialutgåva inom metallkonservering.

Kursen Exponeringens effekter/Art and Display: The Formation of the Exhibition Medium. Moderna museet 1958–1972 (7,5 hp) genomfördes under vårterminen 2023 vid Södertörns högskola. Kursen som ges på avancerad nivå och forskarnivå var ett samarbete mellan Södertörns högskola och Moderna museet. I samarbete med Stockholms universitet – och med stöd från Vetenskapsrådet – organiserades också ett framstående symposium om *Surrealismen i Norden*.

Förutom detta långsiktiga arbete samt projekt har museet hanterat fjorton forskarbesök till samlingen och ett fyrtiotal till arkivet och därtill svarat på forskarfrågor per email och haft ett antal personliga möten med forskare och kolleger från andra museer.

Moderna museets forskning och samverkan under 2023 har lett till ett främjande av konstvetenskapen, museet har på betydande sätt vetenskapligt bearbetat samlingen och verkat för ökad kunskap i samverkan med andra.

## 2.4 VISA OCH FÖRMEDLA

***Myndigheten ska inom sitt område göra samlingen tillgänglig för allmänheten, ordna utställningar och bedriva pedagogisk verksamhet samt utlånings- och depositionsverksamhet,***

### 2.4.1 SAMLINGSPRESENTATIONEN

Moderna museet ska enligt instruktion göra samlingen tillgänglig för allmänheten. I museets lokaler på Skeppsholmen används en större del av utställningsytorna för samlingspresentationer där vi visar konsten, sprider kunskap och engagerar en bred publik på ett sätt som i enlighet med museilagen är anpassad till användares olika förutsättningar. I tillägg till detta visas verk från samlingen även i museets utställningar, både i Stockholm och Malmö. Trots detta är det en mycket liten del av museets omkring 140 000 verk som kan visas samtidigt. Som nämnts i 2.3.3 så växer samlingen dessutom kontinuerligt.

För att möta utmaningen att visa mer konst från samlingen i våra begränsade lokaler samt för att på bättre sätt levandegöra konsten så skapade museet under 2023 ett nytt format för hur samlingen görs tillgänglig för publik. I stället för en sammanhållen presentation vars huvudsakliga ramverk består under många år så installerade vi under året ett koncept med tre parallellt pågående och separata utställningar baserade på samlingen. Varje utställning presenteras i drygt ett år och nya utställningar kommer löpande ersätta varandra i en regelbunden rytm. Syftet med förändringen är att göra museet till en mer engagerande plats genom att visa mer av samlingen, skapa större attraktionskraft i berättelserna om konsthistorien samt att fördjupa kunskapsnivån på presentationerna. Det vi saknar tillräcklig plats för att visa tar vi igen med tid. För att säkerställa bredden i de konstverk från samlingen som är tillgängliga vid varje enskilt tillfälle används Korridoren utanför samlingshallarna samt Visningsmagasinet som ytterligare visningsytor för samlingen. Till Korridoren har vi också flyttat upp delar av Moderna museet workshop för pedagogiskt skapande, här får publikens egen kreativitet en intim närhet till och inspiration av konsten i samlingen. Publikens eget skapande i närhet till utställningarna syftar också till ett förhöjt levandegörande och förståelse för konsten.

Den första utställningen att öppna var *Sömnlösa nätter – Från 1980-talet i Moderna museets samling*. Under 1980-talets konsthistoriska brytningstid mellan det politiska 1970-talet och det formmässigt stramare 1990-talet träder en rad starka kvinnliga konstnärskap fram i både Sverige och Norden, vilka var navet för utställningen. I *Sömnlösa nätter* presenterades konstnärer som Barbro Bäckström, Stina Ekman, Eva Löfdahl och Marika Mäkelä tillsammans med internationella som Tracey Moffatt och Cindy Sherman.



Kvinnorna har även sällskap av manliga kollegor, däribland Torsten Andersson, Max Book, Daniel Buren och Pierre Lobstein, samt Robert Mapplethorpe och Andy Warhol.

Andra utställningen var *Rosa segel – Svensk modernism i Moderna museets samling*. I utställningen samlades några av de många bildvärldar och konstnärliga uttryck som existerade sida vid sida under det tidiga 1900-talets stora samhällsförändringar, när Sverige omvandlades från jordbrukssamhälle till industrination. Denna period var också en tid för internationalisering av konsten, med påtagliga influenser från storstäder som Paris och Berlin. Bland de omkring 100 verk som presenterades i utställningen förekom många av de mest kända klassikerna i den svenska konsthistorien sida vid sida med mindre kända konstnärskap. Utställningen innehöll också inlån från Nationalmuseum.

Den senaste utställningen som öppnade heter *Sju rum och en trädgård: Rashid Johnson och Moderna museets samling*. Att levandegöra konsthistorien kan göras på många olika sätt och med många perspektiv. I majoriteten av de presentationer vi gör står museets intendent bakom kunskapen, perspektiven och besluten. Men museet ser också ett värde att låta andra röster och perspektiv komma fram. För utställningen bjöd vi in den amerikanska konstnären Rashid Johnson att möta, krocka och konspirera med Moderna museets samling. För Johnson är abstraktion en livskälla. I dialogen med museets samling utforskas den abstrakta gesten som ett konsthistoriskt arv, en politisk nödvändighet eller ett personligt tilltal.

I Visningsmagasinet kan besökarna själva med hjälp av en museivärd, beställa fram och uppleva konst ur museets stora samling. På ett trettiotal skärmar har vi nu installerat hundratals verk från samlingen som kompletterar de tre tematiska riktningarna i övriga gallerier. Visningsmagasinet är en viktig del av samlingspresentation som låter oss åstadkomma både ett konsthistoriskt djup och en konsthistorisk bredd i museet som helhet. På denna plats har museet också varit följsamt med kontinuerliga förändringar som förutom tillgängliga verk även står i relation till särskilda händelser. På Visningsmagasinets markplan har en presentation av museets samling med surrealistiska objekt exempelvis presenterats i samband med att det är 100 år sedan det surrealistiska manifestet författades.

Moderna museets aktiva arbete med samlingspresentationen under 2023 innebär att museet tar en framskjuten roll i att experimentera med hur samlingar kan användas för att främja kunskap och kulturupplevelser. Härigenom har museet utvecklat sin position som ledande institution i enlighet med instruktionen. Andra effekter av samlingspresentationen inkluderar att göra samlingen tillgänglig för allmänheten och levandegöra konsten för vår publik.

#### 2.4.2 UTLÅN OCH LÅNGTIDSLÅN.

Utlån från Moderna museets samling är ett sätt att låta en större publik ta del av vår verksamhet och en viktig pusselbit för museet i att skapa goda relationer med branschkollegor som ökar våra möjligheter att bedriva attraktiv verksamhet i det egna museet.

För att verk ur samlingen ska kunna upplevas av fler personer och på olika platser i landet är det museets uppgift att låna ut konstverk till andra statliga myndigheter, svenska ambassader, länsresidens, museer, domstolar och kulturinstitutioner på längre tid. Detta möjliggör också en integrering av konstens närvaro och perspektiv i viktiga platser för samhällets funktioner. Under 2023 har det varit stor aktivitet på långtidslåneverksamheten. I samband med att Rosenbad renoverats har det pågått ett stort arbete att fylla platsen med konst. I ett samarbete mellan Moderna museet, Nationalmuseum och Statens konstråd har verk ut statens konstsamlingar noga valts och placerats i sätet för Sveriges högsta verkställande myndighet. Moderna museet bidrog med totalt 66 konstverk. Andra låntagare som fick nya konstverk var länsresidensen i Malmö och Växjö, samt det nya residenset i House of Sweden, Washington. Särskild översyn och inventering har utförts i Aguélimuseet i Sala och på andra platser inklusive Kalmar, Köpenhamn och Fredriksund i Danmark, detta i enlighet med vår uppgift att hålla samlingen förtecknad och under god vård.

Tabell 5 Långtidslån, antal verk

Område	2023	2022	2021	2020	2019
Stockholm	549	502	516	540	571
Övriga Sverige	522	538	547	572	593
Utland	189	191	204	205	229
<b>SUMMA</b>	<b>1 260</b>	<b>1 231</b>	<b>1 267</b>	<b>1 317</b>	<b>1 393</b>

Källa: TMS

Moderna museet mottar varje år ett stort antal låneansökningar men under 2023 inkom statistiskt sett färre lånebrev än tidigare år, 58 lånebrev ankom museet (att jämföra med 93 under 2022) varav 34 beviljades. 24 institutioner fick avslag på låneförfrågan som helhet under året och 4 institutioner drog tillbaka sina låneförfrågningar efter att ha fått beviljade lån. Tabell 5 visar fördelningen av beviljade lån som visades under 2023. Av 76 utlånade konstverk till 31 institutioner, lånades 20 verk till 6 institutioner i Stockholm, 19 verk till 5 institutioner i övriga Sverige och 37 verk till 20 utländska institutioner.

Tabell 6 Utlån

Område	Låntagare					Konstverk				
	2023	2022	2021	2020	2019	2023	2022	2021	2020	2019
Stockholm	6	7	8	9	8	20	91	31	58	30
Övriga Sverige	5	10	8	6	5	19	58	72	12	20
Utland	20	27	22	9	34	37	83	35	9	79
<b>SUMMA</b>	<b>31</b>	<b>44</b>	<b>38</b>	<b>24</b>	<b>47</b>	<b>76</b>	<b>232</b>	<b>138</b>	<b>79</b>	<b>129</b>

Källa: TMS

Moderna museets arbete med utlån och långtidslån får flera positiva effekter. Konst tillgängliggörs för en större publik och i betydelsefulla sammanhang som levandegör konsten. Utlånen till andra museer synliggör Moderna museets roll som ledande institution med en viktig samling. Utlån möjliggör också Moderna museets egen verksamhet genom att det skapar lättare åtkomst till viktiga lån för våra egna utställningar. Långtidslånen garanterar att god konst och kultur är närvarande i Sveriges offentlighet. Genomförda inventeringar har verkat för god vård av samlingen.

### 2.4.3 UTSTÄLLNINGAR OCH KATALOGER I STOCKHOLM

#### *Myndigheten ska inom sitt område ... ordna utställningar*

Målsättningen att förmedla viktig konst till en bred allmänhet på ett välkomnande, utmanande, inspirerande och experimentellt sätt präglar vårt sätt att skapa museets utställningsprogram. För utställningsåret 2023 begränsades museet av den pågående renoveringen av taket till vår stora sal för tillfälliga utställningar, som hölls stängd från 3 september och året ut. Med anledning av detta har resurser fördelats för att förstärka de utställningar som görs med samlingen som bas, denna omfördelning är också ett innovativt sätt att arbeta med konsten och ett led i hållbart museiarbete genom att det begränsar resurskrävande inlån och transporter.

Utställningarna i dialog med samlingen har gett upphov till ny kunskap, de har också genererat mer uppmärksamhet och engagerat publiken. Ett tydligt tecken på detta är att utställningarna flitigt omskrivs i media och diskuteras offentligt.

Under 2023 presenterade Moderna museet en helt unik retrospektiv utställning med den amerikanska konstnären Laurie Anderson. En del av Moderna museets uppdrag är att verka för konstnärlig förnyelse och påtagligt sätt för museet att uppfylla detta uppdrag är våra nära samarbeten med aktiva konstnärer. Genom ansvariga intendent och experter på museet etableras förtroende och förutsättningar för att konstnärer inte bara ska visa sina verk utan skärpa sättet som verken visas på och i många fall skapa något helt nytt.

En stor del av Laurie Andersons utställning skapades på plats i Stockholm. Detta arbetssätt ställer höga krav på museets kapacitet och mod men uppfyllandet av ambitionen innebär inte bara betydande bidrag till konsten utan även att museet förstärker sin ledande position internationellt, de verk som produceras på Moderna museet visas därefter på många andra platser i världen.

Museet gjorde också en stor utställning med konstnären Monica Sjöö. Det var första gången Sjöös omfattande livsverk samlades och arbetet med utställningen innebar konsthistorisk grundforskning som nu finns tillgänglig genom både utställningen och katalogen. Monica Sjöö föddes i Härnösand 1938 men kom att leva större delen av sitt vuxna liv i Storbritannien, därför var det betydelsefullt att projektet utvecklades till ett samarbete mellan Moderna museet och Modern Art i Oxford där utställningen också visats under 2023.

Under sista delen av 2023 fick publiken ta del av ytterligare en utställning som behandlar den svenska konsthistorien och dess kopplingar till omvärlden. *Lotte Laserstein - Ett delat liv* var en utställning som först visades på Moderna museet Malmö under maj - oktober och som beskrivs utförligare i 2.4.4

Moderna museet har en omfattande utgivning av publikationer, varav det stora flertalet är kataloger till de tillfälliga utställningarna. Utgivningen är en viktig del av att uppnå våra mål att verka för ökad kunskap, främja konstvetenskapen och utveckla vår position som ledande institution. Genom böckerna distribueras resultatet av egen forskning samt samarbeten med konstnärer, författare, forskare och andra parter. Publikationerna tillgängliggörs genom museets butiker och webbshop såväl som genom distribution via internationella förlag till nätbokhandlar och konstbokhandlar i hela världen. Det innebär att museets publikationer får stor spridning även till publik som inte kunnat ta sig till verksamheten i Stockholm eller Malmö.

Utställningar och publikationer som öppnat/ publicerats i Stockholm under 2023:

*Sömlösa nätter*

Från 1980-talet i Moderna museets samling

28.2 2023 – 14.1 2024

Laurie Anderson

*Looking Into a Mirror Sideways*

1.4 2023 – 3.9 2023

Monica Sjöö

*Den stora kosmiska modern*

13.5 2023 – 15.10 2023

Med katalog i svensk/engelsk språkupplaga i samarbete med Verlag der Buchhandlung Walther und Franz König, Köln

*Rosa segel*

Svensk modernism i Moderna museets samling

17.6 2023 – 1.1 2025

*Sju rum och en trädgård*

Rashid Johnson och Moderna museets samling

30.9 2023 – 8.9 2024

Lotte Laserstein

*Ett delat liv*

11.11 2023 – 14.4 2024

Med katalog i svensk/engelsk språkupplaga i samarbete med Hirmer Verlag GmbH, München

*Pontus Hultén och Moderna museet. Från Stockholm till Paris*

Forskningspublikation i svensk/engelsk språkupplaga i samarbete med Verlag der Buchhandlung Walther und Franz König, Köln

Moderna museet har genom de utställningar som visats under året förmedlat konstens kraft och levandegjort konstnärers arbete. Museets experimenterande med utställningsformat och det engagerade samarbetet med levande konstnärer har också betydande effekter för konstnärlig och kulturell förnyelse samtidigt som det stärker museets position som ledande institution.

#### 2.4.4 UTSTÄLLNINGAR OCH SAMLINGENS TILLGÄNGLIGGÖRANDE I MALMÖ

Moderna museet Malmö kombinerade olika format på utställningar under året. Besökare kunde parallellt möta två till fyra utställningar och utställningsperioderna varade tre till fem månader. Längre utställningsperioder dominerar och är en tillgång i arbetet med program och pedagogisk verksamhet. Samarbeten hinner utvecklas, likaså format som levandegör, men kombinationen av olika längd stärkte upplevelsen av ett aktivt museum. Det förstärktes ytterligare genom att museet både fortsatte och utvecklade sitt engagemang för performance, live- eller tidsbaseradkonst, en viktig del av vår tids konst som under 2000-talet också aktivt söker sin plats bortom traditionella scener.

Utställningarna är kärnan i uppdraget att visa konst, främja konstvetenskapen och intresset för vår tids konst. Utställningarna är framför allt egenproducerade av museets intendenten även om vissa görs som samarbeten med andra institutioner eller experter, vilket också innebär tillfällen att utbyta kunskap och stärka internationella kontakter.

Utställningen *Lotte Laserstein – Ett delat liv*, som först visades i Malmö och sedan i Stockholm, var ett exempel på museets strategiska arbete med utställningar som visas på båda platserna. Delade utställningar når fler besökare, är en möjlighet att ta till vara på kunskap som byggts upp inför och under utställningen samt är ett led i ökad hållbarhet vad gäller bland annat transporter.

I Malmö integreras presentationer av samlingen ofta med utställningar med nya eller inlånade konstverk som aktiverar och går i dialog med samlingen. Konstnärskap och nya och äldre idéer möts genom konstverken.

Samlingen var också utgångspunkt i separatutställningen med Lars Englund, som är en av de konstnärer som är rikt representerade, men utställningen kompletterades med konstverk i konstnärens ägo. Konstnärskapet som spänner över 70 år omfattar flera tekniker men övervägande skulptur.

Parallellt med Englund visades installationen *Statolit* av Adèle Essle Zeiss, som sedan *Svenska förvärv* 2021 ingår i samlingen och som aktiverades med en performance under utställningsperioden. 50 år skiljer de båda konstnärerna åt i ålder, men intresset för gränsen mellan stillhet och rörelse förenar dem.

Konstnären Jimmy Robert iscensätter konsthistoriska diskussioner, 1900-tal går i dialog med 2000-tal och återkommande är hur meningsskapande sker i relationen mellan plats, kropp och konstverk. I konstnärens utställning mötte hans verk konstverk ur museets samling av Marcel Duchamp och Elaine Sturtevant. Ytterligare en referens till konsthistorien och till Duchamp, och specifikt hans sista serie målningar *Nu descendant un escalier* från 1911–1912, var Roberts *Performance descendances du nu* som genomfördes i utställningen.

Konstvetenskapen skrivs, revideras och utökas i dialog med samhällets utveckling. Manliga konstnärer har dominerat historieskrivningen men ny kunskap etableras och presenteras i utställningarna. I dag är konstnären Lotte Laserstein en del av 1900-talets realister. Utställningen med hennes verk som öppnade i maj är den hittills mest omfattande och lyfte fram verk från både Tyskland och Sverige. Hon var en av de första kvinnliga konstnärer som utexaminerades 1928 i ett pulserande Berlin; staden, dess människor och tidens nya möjligheter blev hennes motiv. Hon levde från 1937 i Sverige efter att hon lämnat Tyskland på grund av nationalsocialisternas förföljelser och verkade i exil under fem decennier som porträtt- och landskapsmålare.

Utställningen med Monika Marianne Karlsson, mer känd under namnet Moki Cherry, lyfte också fram en kvinnlig konstnär som väcker allt större internationellt intresse. Hennes färgstarka konst förenar måleri, skulptur, textil och scenografi. 1970 flyttade hon med sin familj till norra Skåne och transformerade en före detta skola till familjens hem, men även till en samlingsplats för musik, teater, barnverksamhet och konst. Med sin man, musikern Don Cherry, etablerade hon Organic Music Society (1966–1977).

Deras gemensamma vision var ett allkonstverk och fusion av konstnärliga genrer.

Utställningen med Anders Sunnas konstverk *Illegal Spirits of Sápmi* blev en del av ett offentligt samtal om samerna, ett urfolk och en nationell minoritet. Konstverket som skapades till Venedigbiennalen 2022 förvärvades till museets samling med hjälp av stiftelsemedel. Verket mäter ca 20 meter och genom en målning per decennium, från 1970-talet och fram till i dag, berättar den konstnärens historia i sex kapitel. Målningarna gestaltar stridigheterna som format livet för tre generationer inom familjen Sunna med ursprung i 1971 års rennäringslag och hur den kom att tolkas.

Utställningar i Malmö som öppnat under 2023:

Lars Englund  
*Under arbete*  
18.2–3.9 2023

Adèle Essle Zeiss  
*Statolit*  
18.2–3.9 2023

Jimmy Robert  
*Asymmetrisk grammatik*  
1.4–3.9 2023

Lotte Laserstein  
*Ett delat liv*  
6.5–1.10 2023

Moki Cherry  
*En resa oändlig*  
23.9–3.3 2024

Anders Sunna  
*The Illegal Spirits of Sápmi*  
28.10 2023–28.1 2024

Tabell 7 Tillfälliga utställningar

	2023	2022	2021	2020	2019
Stora utställningar, Stockholm	4	3	3	2	3
Mindre utställningar, Stockholm	2	5	2	2	7
Stora utställningar, Malmö	3	3	3	1	2
Mindre utställningar, Malmö	3	3	3	0	6
<b>SUMMA</b>	<b>12</b>	<b>14</b>	<b>11</b>	<b>5</b>	<b>18</b>

Utställningarna redovisas efter öppningsår

Tabell 8 Publikationer

	2023	2022	2021	2020	2019
Kataloger, Stockholm	2*	4	2	3	4
Kataloger, Malmö	1	0	1	1	2
Böcker	1*	0	0	0	1
<b>SUMMA</b>	<b>4</b>	<b>4</b>	<b>3</b>	<b>4</b>	<b>7</b>

\*2 kataloger och 1 bok har publicerats i två olika språkversioner: svenska och engelska (med varsitt ISBN nr)

## 2.4.5 VÅRA BESÖKARE

*Moderna museet ska redovisa förändringar i besöksutvecklingen i förhållande till tidigare år.*

Moderna museet mäter besökssiffror genom att med optiska läsare räkna dem som passerar genom entréerna i Stockholm och Malmö. I Stockholm fortsätter vi att räkna besökare genom de två stora entréerna, men inte genom restaurang eller trädgård. I Stockholm avser metoden besök till både Moderna museet och ArkDes, ett s.k. anläggningsbesök.

Under 2023 kom knappt 386 tusen besökare (motsvarande siffra 2022 var 485 tusen och 2021 228 tusen) till museibygnaden på Skeppsholmen i Stockholm.

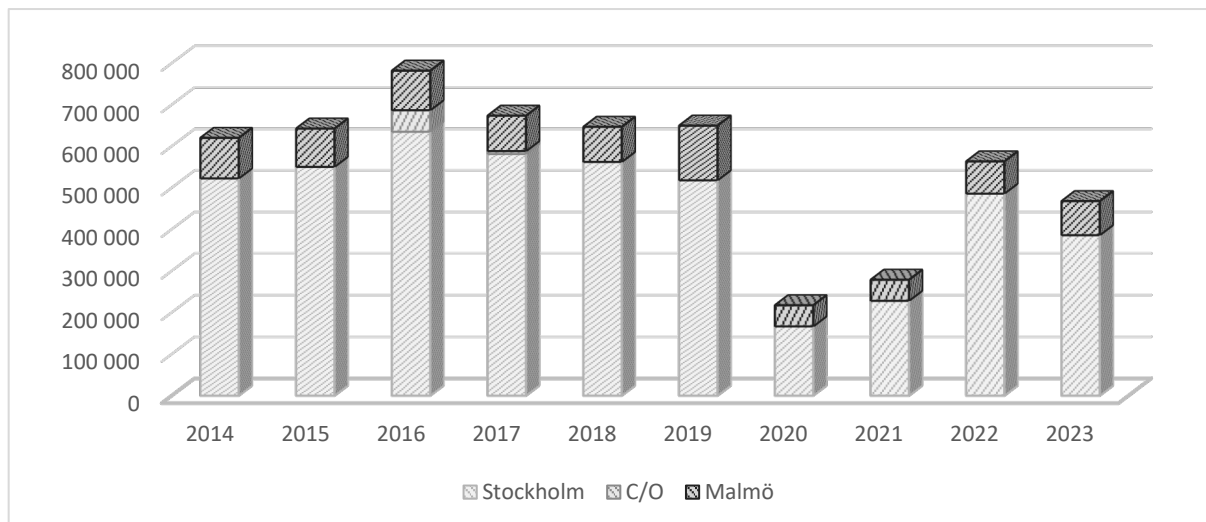
Moderna museet Malmö besöktes under 2023 av knappt 82 tusen besökare (motsvarande siffra för 2022 var 77,5 tusen och 2021 50 tusen).

Nedgången av antalet besökare kan förklaras dels genom återinförandet av entréavgift till de statliga museerna, vi kan se att vid de två perioder museet har haft fri entré ökade besökarantalet med 100 000 per år och när det togs bort efter första perioden minskade antalet besökare med motsvarande antal.

Den besökargrupp som minskade mest i samband med avskaffandet av fri entré var åldersgruppen 19–28 år.

Därtill håller den sal där tillfälliga utställningar visas stängt från hösten 2023 fram till och med augusti 2024 då Statens Fastighetsverk tillfördes år 2021 medel för att genomföra ett byte av lanterninerna på museibygnadens tak.

ArkDes (Statens centrum för arkitektur och design) stängde i slutet av augusti för renovering, då museerna redovisar gemensamma anläggningsbesök påverkar detta även Moderna museets statistik.





I diagrammet visas besökssiffrorna under den senaste 10-årsperioden. Det bör påpekas att besökssiffrorna inte är generellt jämförbara då fri entré gällde från och med 2016 till och med 2022. Under 2020 samt 2021 var museet stängt sammanlagt 7,5 månader och verksamheten var starkt påverkad av Coronapandemin.

Besökare till Moderna museet i Stockholm och Malmö består både av den breda massan som aktivt väljer att besöka museet, och besökare från särskilda målgrupper som deltar i museernas förmedlingsverksamhet.

Under perioden 2017–2023 har andelen förstagångsbesökare till museet i Stockholm legat på ett snittvärde av 57% i Stockholm och 58% i Malmö vilket tyder på att båda museerna kontinuerligt attraherar nya besökare.

Båda museerna attraherar besökare från hela landet. Den ökning av andel besökare boende i Sverige som skedde under pandemin finns delvis kvar i statistiken även 2023 med en fortsatt ökad andel besökare från Sverige.

Det kan tolkas som att en större del av lokalbefolkningen etablerade en relation till museerna under pandemin och blev regelbundna besökare.

Under 2023 genomfördes en publikundersökning riktad mot kulturkonsumenter som ännu inte besökt Moderna Museet, för att förstå hur de kan uppmuntras att besöka museet. Resultatet av undersökningen har använts för att anpassa budskap och kanalval i syfte att tilltala gruppen och få dem att besöka Moderna Museet.

Inom museernas förmedlingsverksamhet pågår ett ständigt arbete med att identifiera nya relevanta målgrupper och programlägga samt bjuda in för att möta dessa gruppers behov. Museerna arbetar med riktad verksamhet mot särskilda målgrupper för att nå ut till museiovana besökare.

Effekter av förmedlingsverksamheten riktad mot barn och unga kan utläsas i stor efterfrågan på museets familjeaktiviteter under helger och lov. Målet med det täta samarbetet med skolor och unga vuxna är att ytterligare tillgängliggöra museet, att långsiktigt öka besökarantalet och främja att verksamheten blir angelägenhet för fler.

De digitala besöken redovisas i avsnittet *Medieanalys* nedan.

### *Medieanalys*

Moderna museet omnämndes i 1 153 artiklar i svenska printmedier under 2023, de var en minskning med 18 procent jämfört med 2022. 33 procent av årets artiklar var positiva, en minskning med tolv procentenheter jämfört med den exceptionellt höga andelen positiva artiklar 2022. Jämfört med snittet för andelen positiva artiklar de senaste fem åren - 37 procent - var det emellertid bara fyra procentenheter under det. Precis som tidigare år var utställningar i Stockholm och Malmö det vanligaste ämnet i den positiva publiciteten och stod för 67 procent av alla positiva artiklar. Lotte Laserstein, Laurie Anderson och Monica Sjöo var de tre utställningar som genererade flest positiva artiklar.

Andelen negativa artiklar var kvar på en låg nivå och utgjorde 1,8 procent av publiciteten, den lägsta noteringen sedan 2017.

Under 2023 ökade besöken till Moderna museets webbplats med 28% (1 049 700 unika besökare). Sessionerna ökade med 23% (1 558 330).

De två månaderna 2023 med flest besökare på museets webbplats var januari (98 000) och augusti (73 000). Dagen med flest besökare 2023 var 6 januari med 6 872 (Hilma af Klint).

Under 2023 var Laurie Anderson den mest besökta utställningssidan i Stockholm med 45 279 visningar, följt av utställningarna Hilma af Klint (37 279 visningar) och *Rosa segel* (33 645 visningar). En sida om Hilma af Klint från utställningen 2013 fick 9 999 visningar. Det är många visningar för en undersida till en utställning och visar att utställningssidorna kan leva vidare långt efter att en utställning har gått ner. I Malmö var sidan för Lotte Laserstein den mest besökta utställningen med 27 375 visningar, följt av Moki Cherry (14 118 visningar) och Skymningsland (9 770 visningar).

Stockholms webbplats hade drygt 4,5 gånger fler besökare än Malmö.

Tittar man på aktiviteter på både Stockholm och Malmö så hade Stockholms lovprogram flest visningar med 7 405.

Anmärkningsvärt är att som nummer två kom babymåleri i Malmö med 5 579 visningar.

Det digitala nyhetsbrevet nådde i en intervall om ca. varannan vecka strax över 19 500 prenumeranter under 2023, vilket var en ökning från 2022 med 6 800 främst beroende på migrering av kontakter utifrån GDPR. Därutöver distribuerades följande digitala nyhetsbrev utifrån olika tidsintervaller: Familj (ca 2 500), Lärare (ca 3 500), Filmklubben (ca 250).

I de sociala medierna 2023 hade Facebook 168 000 följare, Instagram 163 700 följare, X (före detta Twitter) 18 500 följare och YouTube 4 700 följare.

## 2.4.6 BARN- OCH UNGDOMSVERKSAMHET

*Moderna museet ska redovisa den verksamhet som svarar mot den unga publikens behov samt insatser för att öka den unga publiken*

Grunden för all förmedling på Moderna museet är att öka kunskapen och förståelsen för konsten, dess betydelse i samhället samt att inspirera till kreativitet och fri åsiktsbildning.

Konsten står i centrum men museet ger även barn och unga perspektiv på livet och omvärlden, under 2023 har museet till exempel erbjudit filosofivisningar och workshops med hållbarhetsperspektiv och genusperspektiv. Moderna museet skolverksamhet följer läroplanens utveckling och skolans mål via konstupplevelser för eleverna. Antalet skolvisningar under 2023 var 212.

### *Verksamheten i Stockholm*

I enlighet med museilagen ska den publika verksamheten vara tillgänglig och anpassad för våra besökares olika förutsättningar. Detta genomsyrar all förmedlingsverksamhet på museet, inte minst i arbetet med barn och unga. En nyckel till framgångsrikt arbete med anpassad tillgänglighet är god dialog med användarna och ett lyssnande till de behov som finns. Museet har därför en aktiv kontakt med lärare och särskilda lärarkvällar som stimulerar detta utbyte. I samma anda har museet instiftat ett särskilt ungdomsråd, med 10 ungdomar mellan 16 och 23 år, för att bättre lära känna och kunna integrera ungas behov och perspektiv i museets verksamhet.

Under 2023 fortlöpte verksamheten med ungdomsrådet. En av höjdpunkterna var en open call för ungas skapande där elva ungdomar valdes ut att delta. Med inspiration från Moderna museets samling, en framtidstextshop organiserad av Planethon och med vägledning från projektets mentor, konstnären Emma Dominguez, har deltagarna skapat verk på temat Visioner för en hållbar värld. Resultatet visades i Moderna museets foajé.

En mycket uppskattad del av museets program för barn- och unga är lovverksamheten. 184 lovprogram och 125 familjevisningar på söndagar har genomförts under 2023

Museet har genomfört ett hundratal konstkurser för barn och unga enligt parollen *Skapa som konstnärerna på Moderna museet!* I kurserna får deltagarna se konsten på nära håll och tillsammans med konstpedagoger testa olika konstnärliga tekniker, till exempel måleri, skulptur och montage.

Effekterna av Moderna museets arbete med barn- och ungdomsverksamhet främjar inte bara förståelsen och intresset för vår tids konst utan bidrar också till att stimulera all form av kreativitet och fri åsiktsbildning. Genom att skapa en tillgänglig, kunskapsrik och kreativ verksamhet för barn och unga bygger vi framtidens museibesökare och förvaltar Sveriges kulturarv in i nästa generation.

Barn- och ungdomsverksamheten i Malmö redovisas under Verksamheten i Malmö

Tabell 9 Barn- och ungdomsverksamhet

	2023	2022	2021	2020	2019
Skolvisningar, Stockholm	212	244	56	62	322
Skolvisningar, Malmö	9	14	3	2	35
Digital skolvisning	0	1	6		
Visning med verkstad, Stockholm	96	87	30	42	210
Visning med verkstad, Malmö	22	27	7	13	62
Digital visning med verkstad	0	0	30		
Konstskola/kurstillfällen, Stockholm	100	42	20	35	258
Konstskola/kurstillfällen, Malmö	23	13	6	4	0
Familjesöndag, Stockholm	125	118	36	44	90
Familjesöndag, Malmö	25	15	3	6	11
Lovprogram för barn, Stockholm	184	103	93	80	112
Lovprogram för barn, Malmö	35	27	0	7	20
<b>SUMMA</b>	<b>831</b>	<b>691</b>	<b>290</b>	<b>295</b>	<b>1 120</b>

Källa: Blå Boken samt manuell statistik

## 2.4.7 VISNINGAR

I museilagen fastlås att publik verksamhet vid ett museum ska vara kunskapsbaserad och präglas av öppenhet.

Moderna museets guidade visningar är ett betydande redskap för att förmedla den kunskap som ligger bakom museets arbete med utställningar, levandegöra konsten och sätta den i samband med relevant kontext. Med en kunnig guide som visar konsten i museet för en grupp får publiken en bred och djup kunskap och ges också tillfälle att komma nära verken samt ställa frågor. Moderna museet arbetar ständigt på att förnya visningar och addera nya teman som kan göra konstupplevelsen mer givande och ge nya ingångar till konstverken. I Visningsverksamheten arbetar vi med att främja konstvetenskapen eftersom vi får möjlighet att direkt dela vår kunskap med dem som kommer till museet för att uppleva våra tillfälliga utställningar och vår samling. Museet ges också möjligheten att vara i direkt dialog med vår publik.

### *Verksamheten i Stockholm*

Museet har under 2023 erbjudit visningar flera gånger i veckan. De flesta är på svenska och engelska, men också på spanska, franska och italienska. Visningarna är förankrade i konsten men för att vidga publiken och möta olika intresseområden erbjuds visningar med olika perspektiv. Visningar med meditation är ett exempel, där man både ser på konsten och mediterar tillsammans i museets salar.

Totalt sett genomfördes 595 visningar på Moderna museet i Stockholm.

Moderna museet format för digitala visningar som ger tillgänglighet i hela landet. *Soffvisningar* består av 20 minuter långa presentationer av ett konstverk som streamas live och kan ses i efterhand på museets YouTubekanal. Under året genomfördes 15 sådana soffvisningar.

Effekterna av visningsverksamheten består av ökad kunskap för besökarna, möjligheter att delta i dialog med museets medarbetare och därmed ett anpassat tillgängliggörande av kunskap för besökare. För att uppfylla museets uppgift att sprida kunskaper om konstvetenskap och kulturarv är de guidade visningarna till en viktig del av vår verksamhet.

Tabell 10 Visningsverksamhet

	2023	2022	2021	2020	2019
Öppna visningar, Stockholm	294	286	39	155	615
Öppna visningar, Malmö	82	50	0	17	139
Bokade vuxenvisningar, Stockholm	301	305	58	83	185
Bokade visningar, vuxna, Malmö	70	23	4	20	32
Digital föreläsning	4	11	21		
Onlinepresentation	0	0	6		
<b>SUMMA</b>	<b>751</b>	<b>675</b>	<b>128</b>	<b>275</b>	<b>971</b>

Källa: Blå boken samt manuell statistik

Se appendix III för utförligare redovisning.

Visningsverksamheten i Malmö redovisas under 2.5 Verksamheten i Malmö.

## 2.4.8 PROGRAM

En central del av att vara en demokratisk kulturinstitution och främja kunskap, kulturupplevelser och fri åsiktsbildning är att vara en levande mötesplats för publiken. Pedagogisk verksamhet, visningar och en rik programverksamhet bidrar starkt till detta.

Vårt mål är att museet ska vara en plats för det kulturella samtalets djup såväl som bredd, men också för andra ämnen som berör och engagerar människor.

Konstnärens röst är naturligtvis av särskild betydelse för ett konstmuseum och 2023 har vi genomfört 7 konstnärssamtal. Konstnärer som delgav sina erfarenheter var också framträdande i halvdagsseminariet *Samiska erfarenheter i berättelsen om Sverige* vilket lyfte fram konstnärliga gestaltningar som speglar och skapar förståelse för den samiska befolkningens kamp och utsatthet under uppbyggnaden av välfärdssamhället Sverige. Programmet gjordes gemensamt mellan Moderna museet i Stockholm och Malmö där talarna växlande pratade från respektive museum, live-sändning pågick mellan platserna och till besökare på våra digitala plattformar.

Ett flertal program under året har likt *Samiska erfarenheter...* haft särskilt starka kopplingar till samhällets utveckling. Som exempel kan nämnas *Röster ur ett krig – musik och poesi* där läsning ur antologin *Under Ukrainas öppna himmel. Röster ur ett krig* vävdes samman med musik av ukrainska kompositörer. Ett annat exempel är samarbetet mellan utställningen av konstnären, aktivisten, författaren och ekofeministen Monica Sjöo och aktivistgruppen Fridays For Future.

Samarbeten är en viktig del av en lyckad programverksamhet. Under året har många framgångsrika samarbeten ägt rum, bland annat med Stockholm Poet Society, Stockholms universitet och den nyetablerade samtalsserien *World in My Eyes* tillsammans med Konstfack och Kungliga Konsthögskolan och Stockholms Stadsmission.

Utöver ovanstående har ett flertal konsthistoriker, filosofer och andra experter förekommit i föredrag och samtal, museet genomförde ett tiotal sådana programpunkter och fyra konserter/musikframträdanden.

Moderna museets programverksamhet är central för att uppnå de uppsatta målen om att främja intresse för konsten, levandegöra dess samband med samhällets utveckling och äldre konstformer. Under 2023 har effekterna av vårt arbete lett till en större insikt för publiken om vad konstnärligt skapande i allmänhet består i samt en ökad förståelse och kunskap för konstnärligt skapande under prekära förhållanden som krig, klimathot och en polariserad relation mellan majoritets- och minoritetssamhälle.

Programverksamheten i Malmö redovisas under Verksamheten i Malmö.

Se även appendix IV.

## 2.4.9 TILLGÄNGLIGHET FÖR PERSONER MED FUNKTIONSNEDSÄTTNING

*Moderna museet ska redovisa de åtgärder som vidtagits för att öka tillgängligheten för personer med funktionsnedsättning*

Museilagen ställer krav på Moderna museet att vår publika verksamhet ska vara tillgänglig för alla och i regleringsbrev framgår att museet ska vidtaga åtgärder för att öka tillgängligheten för personer med funktionsnedsättning. Moderna museet definierar begreppet tillgänglighet såväl i fysiska, psykiska som i sociala termer. Tillgänglighetsarbetet är en naturlig del i museets verksamhet som är integrerad i alla delar av organisationen och utvecklas kontinuerligt. Från det fysiska utställningsbyggandet till förmedling och kommunikation. Alla ska känna sig lika välkomna och bekväma i sitt besök på Moderna museet.

Den språkmässiga tillgängligheten är viktig. Vi visar våra utställningar och vår samling på en rad olika språk samt arbetar med lättläst och enkel svenska i flera produktioner och evenemang.

Under 2023 har museet arbetat tätt tillsammans med nätverk och kontakter för både socialt utsatta grupper, nyanlända med särskilda behov vad gäller svenska språket och för personer med funktionsnedsättning.

Totalt har museet under 2023 arrangerat verksamhet för 26 grupper med särskilda behov där bland annat kan nämnas visningar för personer med synnedsättning, visningar för gruppboenden, workshops för kvinnor i skyddat boende, temavisningar för personer med beroendeproblematik och psykisk ohälsa. Outreachprojekt i samarbete med Stockholm stad: konstnärliga workshops på äldreboenden Samarbeten med Jobbtorg Unga för personer 19–29 år som är långt borta från arbetsmarknaden samt med Skärholmens ungdomsmottagning och Sätra fritidsgård

Visningar för asylsökande i samarbete med ABF, workshops i Rinkeby Folkets hus på svenska, engelska och somaliska,

Museets arbete med fysisk tillgänglighet, gruppvisningar, språkliga anpassningar har lett till att en större publik kan ta del av museets verksamhet. Effekten av museets arbete och dialogen med nätverk och grupper som har särskilda behov är att vi förvärvar mer och bättre kunskap om publikens förutsättningar och därmed skapar utökade möjligheter för museet att ytterligare öka tillgängligheten.

## 2.5 VERKSAMHETEN I MALMÖ

Moderna museet Malmö som öppnade i december 2009 är en trepartslösning mellan Malmö stad, Region Skåne och svenska staten genom Moderna museet. Moderna museet Malmö relaterar till museets föreskrivna mål och är med en egen särprägel och geografisk och lokal förankring en integrerad del av helheten. Museets närvaro i såväl staden som regionen och i södra Sverige stärker uppdraget att demokratisera och tillgängliggöra vårt gemensamma kulturarv av den nationella samlingen av modern och samtida konst för fler besökare. Museet ska levandegöra och främja konsten och arbetar för att engagera, inkludera och vara en angelägenhet för nuvarande och framtida besökare och stärka konstnärer och konstens plats i samhället.

Moderna museet Malmö har en aktiv relation till performance. Under årets nära nog samtliga månader kunde besökare ta del av performance och scenframträdanden på museet: i utställningen *Betingad rörelse* med 11-åriga dansare i *Formen sa: gör* med koreografi av Malin Elgán, med konstnärduon Gideonsson/Londré och under utställningen *Asymmetrisk grammatik* samt som central del i Adèle Essle Zeiss installation *Statolit*. För de två sistnämnda planerades datumerna för att sammanfalla, så att besökare till museet kunde uppleva två performanceverk samma dag.

För Moki Cherrys utställning sammanställde och deltog musikern Naima Karlsson, tillika konstnärens barnbarn, tillsammans med musikerna Mats Gustafsson, Goran Kajfeš, Ana Ruíz och Christer Bothén i ett musikprogram som ägde rum under Malmös gallerihelg, ett evenemang initierat av Konstfrämjandet Skåne. De två sistnämnda spelade med Don Cherry på 1970-talet och under kvällen, i samarbete med Konstnärsnämnden, delades *Konstnärsnämndens stora musikstipendium* ut till Bothén ”som inspirerar nya generationer”.

I slutet av året spelade Offstage Kammarmusikförening, baserade i Malmö, i Anders Sunnas utställning och för små barn som en del av en skapande verkstad.

Genom förmedling och program förstärks museets möjlighet att bli en del av besökarens tillvaro, en plats som engagerar med konsten som utgångspunkt. De fasta programaktiviteterna omfattar både ett barnperspektiv och fördjupning som breddar publik och ger plats för specialiserad kunskap. Under året genomfördes tematiska visningar med utgångspunkt i konstvetenskapliga områden – skulptur, textil och porträtt – med konstvetare, arkitekt och konstnär, kombinerat med specialvisningar med olika infallsvinklar som ett alternativ till traditionella föreläsningsformat. Under vintern 2022 initierades 10 minuters introduktioner till museet varje vecka, vilket genomfördes av museivårdarna och pågick t.o.m. sommaren 2023.

Inom förmedling och pedagogik för barn och unga etablerade museet nya samarbeten och utvecklade format riktade till målgruppen, med en särskild tyngdpunkt på aktiviteter på fritiden för barn tillsammans med vuxen.

Under året ålderssegmenterades de olika aktiviteterna för att skapa ett program som kan möta behov under livets olika faser. Ambitionen var att experimentera och testa nytt i dialog med andra institutioner och med deltagarna som en del av arbetet för att bredda publiken.

Verksamheten samverkar med konstnärer, etablerade institutioner, olika kultur- och intressegrupper, det stärker den lokala och regionala förankringen, men museet värnar också om att vara del av internationella dialoger och kunskapsutbyten. Ett exempel är medverkan i konferensen *Education Integration Global Forum* i Neapel år 2022 med 150 internationella museer och institutioner, som har lett till ett nätverk med utbyten på temat Art & Wellbeing med bland andra MCA – Museum of Contemporary Art Australia, Irish Museum of Modern Art och National Museum of Contemporary Art Athens. En nära dialog med danska institutioner är etablerad, museets personaldag omfattade utbyte med Statens Museum for Kunst, Köpenhamn och pedagogiskt utbyte sker med flera konstorganisationer i Danmark.

För små barn är babymåleri, barnvagnsvisning, familjeworkshop och lovverkstäder en del av det fasta utbudet. Antalet babymåleritillfällen dubblerades, men för barn i åldern 1–3 finns ofta ett begränsat utbud och under året testades pilotverksamheten *MUSEIS – stor konst för de små*.

Det är en kreativ och lekfull plats för målgruppen utvecklad i dialog med Bildmuseet Umeå och Malmö förskolas personal och barn och deltagarna. Det blev snabbt en uppskattad aktivitet med återkommande och nya besökare som också fick möta Offstage Kammarmusikförening.

För tonåringar gjordes nya upplägg som innebar möten med konstnärer: året öppnade med en workshop med konstnären Ida Persson och under höstlovet mötte barn och unga i åldern 9–16 år artisten Cecilia Nordlund i en låtskrivarworkshop, Plant Music Ljudlab, i samarbete med Bästa Biennalen, ett nätverk i Sydsverige för att främja och utveckla barn och ungas möte med konst. Skapande verksamhet för unga över 18 år bytte format till teckningsfokuserade Drink & Draw, som genomfördes kontinuerligt under året och når en ny publik som vill umgås och teckna. Drink & Draw har blivit införlivat i museets återkommande utbud. Andra målgruppsinriktade satsningar var en uppskattad dansworkshop för 65-plusare med koreografen Björn Säfvsten.



Samarbetspartners 2023:

Stadsbiblioteket i Malmö, Folkets Bio Malmö, Kompis Sverige, Jazz i Malmö, Bellevuegårdsbibliotek, Malmöfestivalen, bildlärarutbildningen vid Malmö universitet, Förbjuden Kulturvecka – Malmö stad, Konsthögskolan i Malmö, Malmö Citysamverkan, Malmö turism, Malmö Konsthall, Malmö Konstmuseum, Konstfrämjandet Skåne, Iaspis – Konstnärsnämndens internationella program för bild- och formkonstnärer, Bästa Biennalen samt Ystads konstmuseum.

Utställningsverksamheten i Malmö redovisas även i 2.4.4.

För barn- och ungdoms- och programverksamheten i Malmö se även appendix IV, V.

## 2.6 DIGITALISERING AV KULTURARV OCH UTVECKLING AV DIGITALA TJÄNSTER

*Moderna museet ska redovisa resultat av arbetet med digitisering av myndighetens samlingar och den digitala förmedlingen av verksamheten. Av redovisningen ska framgå; samlingarnas storlek, inklusive årets tillväxt, hur stort antal och andel av samlingarna som är digital, varav andelen som är digitalt tillgänglig till exempel i egna produktioner eller för vidareutnyttjande av andra aktörer. Vidare ska framgå kostnader för såväl digitisering som digital förmedling och hur stor del av resultatet som härrör från den medelsförstärkning för ändamålet som myndigheten har tilldelats.*

### *Utökat anslag – digitisering*

Under budgetåret 2023 tilldelades Moderna museet förstärkning i budgeten för digitisering av samlingen. Genom nyregistrering av konstverk och genom att öka kvalitén på metadata blir effekten stor då vi ökar säkerheten och spårbarheten för samlingen samt den publika tillgängligheten. Vinst ges också i form av resursbesparingar, bättre arbetsförutsättningar för personalen, minskade skador på konstverken, en högre grad av publik användning och ökade förutsättningar för forskning. Resultat visar sig också då konstverk som tillgängliggjorts i text och bild uppmärksammas för utställningar och utlån direkt efter digitisering.

Konstverksposter och bilder tillgängliggörs för publiken omgående på webben i Sök i samlingen efter att de digitiserats i museets digitala samlingsförvaltningssystem TMS (The Museum System).

1 709 av sammanlagt 7 397 samlingsverksposter har systematiskt kompletterats med basuppgifter och/eller nyregistrerats i konstdatabasen genom finansiering inom den digitala satsningen.

Tabell 11 nedan visar resultatet av årets digitiseringsarbete i siffror och efter finansiering.

Digitiseringsarbete utfört 2023	Antal konstverksposter som nyregistrerats, granskats och/eller kompletterats med basinformation 2023	Finansiering genom extra medel för digital satsning i budgeten 2023
Nyregistrerade verk inkl. nyförvärv (utöver det nedan)	225	
Teckning och Grafik (komplettering av basuppgifter)	4 040	
Teckningar av Vera Nilsson (förvärv 2020) (nyreg.)	185	
Skissblock av Vera Nilsson	687 (8 skissblock)	
Konstverk överförda 2005 och 2011 från Nationalmuseum	75	
Affischer (förvärv 1962 - 1964) (nyreg.)	421	X
Affischer (förvärv 1962 - 1964) (nyreg.)	115	
Mail Art Collection av Leif Eriksson (förvärv 2020)	323 (11 pärmar)	X
Fotografi (förvärv 1900-talet) (nyreg.)	794	X
Fotografiskt material i lådor och pärmar (nyreg.)	171	X
Fotografiskt material i lådor och pärmar (nyreg.)	232	

Källa: TMS

För att arbetet ska ge resultat även kortsiktigt sker arbete i flera steg/produktionsnivåer från 1 - 3. Detta möjliggör en ökad takt för att säkra samlingens spårbarhet samt förenklar uppföljning och redovisning av samlingen som helhet. Att arbeta i etapper med delmål gör delar av samlingen tillgänglig först på en övergripande nivå och därefter på objektsnivå.

Produktionsnivå 0	Saknas uppgift om föremålet i TMS (analogt eller digitalt spritt i organisationen)
Produktionsnivå 1	Registrerat på övergripande nivå i TMS (samling, volym, serie eller arkiv)
Produktionsnivå 2	Registrerat på objektsnivå i TMS som en eller flera enskilda konstverksposter – inga krav på metadata
Produktionsnivå 3	Registrerat på objektsnivå i TMS som en eller flera enskilda konstverksposter med miniminivå för basregistrering

Tabellen nedan visar Moderna museets analoga samling i antal, Moderna museets digitala samling i produktionsnivå 2-3, i antal och i procent, samt andel som tillgängliggörs på webben i Sök i samlingen. Den digitala samlingen avser samtliga konstverksposter i TMS och inkluderar därför även delar av ett och samma konstverk.

Tabell 12

1. Analog samling	Antal (skattad)	varav antal digitalt i prod. nivå 2-3	varav % digitalt i prod. nivå 2-3	varav % i prod. nivå 2-3 som är tillgänglig på webben (SIS)
Moderna museets konstsamling	137 000	91 000	66%	96%
Fotografiskt material	20 000	0%	0%	0%
Negativ	300 000	0%	0%	0%
Plåtsamlingen	500	0%	0%	0%

Tabellen nedan visar Moderna museets analoga samling i antal, andelen i siffra och procent som tillgängliggörs digitalt med bild, samt andel med bild på webben i Sök i samlingen.

Tabell 13

1. Analog samling	Antal (skattad)	2. varav antal med digital bild	2. varav % med digital bild	3. varav % med bild som är tillgängliga på webben (SIS)
Moderna museets konstsamling	137 000	56 613	41%	40%

Se även avsnitt 2.3.4 Konstdatabasen och webbplatsen Sök i samlingen.

## Utökad anslag – digital förmedling i Stockholm

Tack vare de extra medel för digital förmedling som museet fick att disponera 2023 kunde vi göra en rad förbättringar som annars inte skulle ha rymts inom budgetramen. Effekterna av bidraget är att Moderna museets verksamhet och konsten vi visar tillgängliggörs via bättre livesändningar. Vi har också kunnat säkerställa teknisk kvalitet som inte är avhängig av extra medel i framtiden, utan finns kvar som en permanent resurs.

Den filmiska och bildmässiga kvaliteten i museets livesändningar har ökat, vi har jobbat med att få en större interaktivitet med publiken i sändningarna och driftsäkerheten har säkerställts. Allt detta har blivit möjligt då de extra medlen kunnat användas till att projektanställa en fotograf och en audiovisuell tekniker, som under året har arbetat fokuserat med vårt livesända utbud och uppdaterat tekniken för densamma.

Nedan finns en mer detaljerad redogörelse för publiknyttan med de extra medlen för digital förmedling.

Moderna museet producerar introduktionsfilmer till konsten som visas i museet. Filmerna är kvalitativa intervjuer med konstnärer och utställningsansvariga som berättar om konsten som visas. Filmerna är ämnade att ge publiken en intressant introduktion till våra utställningar och de fördjupar också berättelsen om konsten och konstnärerna i vårt utställningsprogram. Filmerna visas dels i närhet till utställningen, dels i museets audioguide och YouTube-kanal. Konstnärssamtal som ägt rum på museet har filmats och de har tillgängliggjorts via museets hemsida, audioguide och YouTube-kanal.

Femton så kallade *Soffvisningar* har genomförts under året. *Soffvisningarna* är halvtimmeslånga, livesända guidningar av ett enskilt konstverk i museet samling eller av en utställning. *Soffvisningarna* introducerades under pandemin och har sedan dess blivit ett permanent inslag i Moderna museets digitala förmedlingsverksamhet. Tack vare det utökade anslaget har den filmiska och ljudmässiga kvalitén förbättrats och interaktiviteten med publiken likaså. När vi går in i 2024 har vi en stabil sändningsteknik som underlättar arbetet och höjer kvaliteten för publiken.

Tre livesändningar av utställningar har varit riktade speciellt till lärare och fyra online-föreläsningar av utställningar har genomförts.

I början av året bjöds den brittiska författaren Hettie Judah till museet och höll en mycket uppskattad föreläsning om svårigheterna med att kombinera föräldraskap och konstnärskap. Föreläsningen följdes av ett panelsamtal. Eftersom många var intresserade av ämnet men inte kunde närvara på museet så livesändades både föreläsning och samtal på Facebook och YouTube.

Dubbelseminariet *Samiska Erfarenheter i berättelsen om Sverige* var ett samarbete mellan Moderna museet i Stockholm och i Malmö, vilket livesändades från utställningarna *Rosa Segel, svensk modernism* i Stockholm och *Anders Sunna; Illegal Spirits of Sápmi* i Malmö. Tack vare den kunskap som våra projektanställda bidrog med så kunde vi göra en tekniskt mycket avancerad livesändning från två delar av landet samtidigt, och deltagarna i Malmö och Stockholm kunde samtala med varandra.

Den brittiska forskaren Amy Tobin kom till Moderna museet i Stockholm för att hålla en föreläsning om Monica Sjöös konstnärskap i samband med utställningen *Monica Sjö, den stora kosmiska modern*. Föreläsningen livesändades och finns nu att se på vår YouTube-kanal.

2022 introducerade Moderna museet en ny typ av audioguide som är helt digital och kopplad till museets hemsida. Guiden, som inte bara är något att lyssna på utan också innehåller filmer och skriftligt material, har fått utökad innehåll med ljudspår med information till de aktuella utställningarna under året. Filmade konstnärssamtal med Laurie Anderson och Rashid Johnson kan man se i guiden och folderfunktionen har använts till att presentera texter om verk i utställningarna. En spellista med musik vald av Rashid Johnson är ytterligare en väg för publiken att lära känna konstnären bakom utställningen *Sju rum och en trädgård*. Spellistan består av musik som betyder mycket för Rashid Johnson på olika sätt och går att lyssna till när man vandrar igenom utställningen.

Tabell 14

Digital förmedling Stockholm	Antal		Finansiering genom utökad anslag för digital satsning
Föreläsning Kvinnomagi	1	Med Amy Tobin om andlighet och feministisk politik utifrån Monica Sjöös konstnärskap	delvis genom personalresurser
Livesända lärarvisningar	3		delvis genom personalresurser
Seminarier Samiska erfarenheter	1	Med konstnärerna Anders Sunna, Carola Grahn, Katarina Pirak och Linnea Axelsson	
Livesändning från både Stockholm och Malmö		Halvdagsseminarie	
Seminarier Föräldraskap och konstnärskap	1	Med Hettie Judah	
Soffvisningar	15		delvis genom personalresurser
Online-presentationer	4		delvis genom personalresurser
Filmat konstnärssamtal	1	Längre samtal med Rashid Johnson	
Introduktionsfilm	2	Till utställningarna Lauri Anderson och Lotte Laserstein	
Digital audioguide	3	Till utställningarna Sömnlösa nätter, Monica Sjöo och Rashid Johnson	

### Utökad anslag – digital förmedling i Malmö

Under 2023 genomfördes ett projekt för digitala förmedlingsinsatser på Moderna museet Malmö som finansierades med det utökade anslaget. Vägledande i arbetet var eget analysarbete 2022 samt rapporten från Göteborgs stads forsknings- och utvecklingsprojekt Digitala relationer (2022) som också presenterades i seminariet *Digitala relationer – Göteborgs konstmuseum*. Arbetet koncentrerades på att testa och genomföra digitala aktiviteter med besökarperspektiv. Syftet omfattade att öka den digitala tillgängligheten till museets kunskapsinnehåll, skapa engagemang och bygga relationer. Publiceringen inriktades på egenkontrollerade plattformar som hemsida och sociala plattformar även i samverkan med det fysiska museet.

Samtliga utställningar 360-gradersfotograferades. Genom att dokumentera en utställning så att det fysiska rummet i sin helhet kan upplevas ökar tillgängligheten för dem som inte tar sig till museet, men även den fysiska tillgängligheten för dem som har behov av mycket förhandskunskap. En av utställningarna, som kombinerade en installation och performance, filmades och integrerades i utställningen efter dialog med konstnären, vilket gjorde helhetsupplevelsen med dansare tillgänglig och presenterades som en kortare trailer i sociala media. En teckentolkad introduktionsfilm till museet producerades.

Två filmer kopplade till utställningen med Lotte Laserstein målgruppsanpassades för skolor: utställningsintendenten vände sig direkt till elever i en filmad utställningspresentation som gjordes på svenska och tyska. I samarbete med högstadieskolor i Malmö och Staffanstorp blev materialet en tillgång i undervisningen och kombinerade digitalt material med besök på museet. Upplägget uppmuntrade till interaktivitet genom att eleverna själva genomförde en visning av konstverket.

Att främja aktivt utforskande var också syftet med dokumenterad meditationsvisning som utgick ifrån konstverk i samlingen av Monica Sjöö. En stor satsning var halvdagsseminariet *Samiska erfarenheter i berättelsen om Sverige* den 24 november. Under fyra timmar livesändes presentationer och samtal med medverkande och publik på plats i Stockholm och Malmö. Upplägget varierade mellan att presentationen skedde i Stockholm och visades i Malmö och tvärtom, och en avslutande modererad summering knöt samman deltagarna på båda platser. Livesändningen hade aktiva deltagare online som ställde frågor och spelades in för fortsatt tillgänglighet. Aktiviteten visade tydligt hur det digitala museet kompletterar och vidgar det fysiska museet. Anslag för digital förmedling har gjort det möjligt att experimentera och har höjt kunskapen.

Tabell 15

Digital förmedling Malmö	Totalt antal			Finansiering genom utökad anslag för digital satsning
Filmad teckentolkad introduktion till museet	1			1
Audioguide för konstverk i samlingen: Meditationsvisning	1		Samlingen	1
Filmer till utställning: längre	3		Englund, Statolit, Laserstein	3
Film till utställning: kortare	2		Some, Moki Cherry, Statolit	
Livesänt halvdagsseminarium från Malmö och Stockholm	1	Livesändning samt Facebook	Samiska erfarenheter i berättelsen om Sverige	1
Film för skola	2	Svenska, tyska	Lotte Laserstein	2
Digital artikel, fördjupning	1	Hemsida	Moki Cherry	1
Fotograferad 360-gradersvy	5	Hemsida	Samtliga utställningar	5

Då Moderna museet inte har tidrapportering är det endast direkta kostnader som redovisas i tabellen. Utöver detta har museets intendent, AV-tekniker och visare varit delaktiga i soffvisningar, konstnärssamtal och filmer.

Tabell 16

	Utökad anslag	Anslag	Total	Andel finans. med utökad anslag
<b>Digitisering</b>				
Personalkostnader	625	3 105	3 729	17%
Systemkostnader	0	561	561	0%
Övriga kostnader	0	121	121	0%
<b>Förmedling Stockholm</b>				
Personalkostnader	614	556	1 170	52%
Produktion	97	146	243	40%
<b>Förmedling Malmö</b>				
Personalkostnader	0	218	218	0%
Produktion	164	0	164	100%
<b>SUMMA</b>	<b>1 500</b>	<b>4 707</b>	<b>6 207</b>	<b>24%</b>

Källa: Agresso

## 2.7 MEDVERKANS- OCH UTSTÄLLNINGERSÄTTNING

*Moderna museet ska mot bakgrund av gällande avtal mellan staten och berörda konstnärsorganisationer om konstnärers medverkan och ersättning vid utställning av konstverk (MU-avtalet) särskilt redovisa utbetalda ersättningar till konstnärer som gjorts i enlighet med avtalet.*

I enlighet med det avtal för konstnärers medverkan och ersättning vid utställningar som har träffats mellan Statens kulturråd och konstnärernas organisationer har Moderna museet betalat ut ersättning till 21 konstnärer under året. Ersättningen uppgår till sammanlagt 570 tkr (2022 1 818 tkr 14 konstnärer, 2021 604 tkr 17 konstnärer, 2020 706 tkr 23 konstnärer, 2019 1029 tkr 39 konstnärer) I samband med utställningsproduktionerna har alla andra kostnader på sedvanligt vis betalats av Moderna museet.

Moderna museet är representerade i referensgruppen för MU-avtalet. Gruppen som består av avtalets parter; Kulturrådet (som representant för staten), Konstnärernas Riksorganisation, Svenska Tecknare och Svenska Fotografers Förbund och representanter från Sveriges Museer, Konstkonsulenterna i Sverige, Moderna museet samt Region Västernorrland och Region Skånes kulturförvaltningar har arbetat fram ett nytt avtal som regeringen fattade beslut om i november 2023.

## 2.8 PERSONAL- OCH KOMPETENSFÖRSÖRJNING

Moderna museet arbetar aktivt med åtgärder för att säkerställa rätt kompetens för uppdraget på kort och på lång sikt. Arbetet innefattar åtgärder för att attrahera och behålla rätt kompetens samt att utveckla befintlig kompetens utifrån museets förändrade behov.

Tabell 17

	2023	2022	2021	2020	2019
medeltal anställda	137	138	145	138	138
andel kvinnor	66%	70%	74%	70%	69%
andel män	34%	30%	26%	30%	31%
årsarbetskrafter	121	113	111	112	116
medelålder totalt	51	50	49	47	48
personalomsättning i %	6%	6%	10%	15%	7%

Källa: Primula/ Statens Servicecenter

### 2.8.1 REKRYTERING

Museets personalomsättning under 2023 förblev oförändrad mot föregående år. Totalt anställdes 13 personer. Fyra av anställningarna var tidsbegränsade varav två löpte ut under året. Det totala antalet avslutade anställningar uppgick till 15. Fyra av dessa avgick med ålderspension. För att förbättra handläggningen av rekryteringsärenden har museet under året tagit fram riktlinjer och stöddokument till cheferna. Ett introduktionsprogram har tagits fram som ska underlätta för nyanställda att komma in i arbetet.

Moderna museets möjligheter att rekrytera är alltjämt goda. Utlysta tjänster resulterar vanligtvis i ett flertal kvalificerade sökanden. Med ett starkt arbetsgivarvarumärke samt de insatser som genomförts under året bedömer museet att årets rekryteringar har bidragit till att fullgöra museets uppdrag.



## 2.8.2 KOMPETENSUTVECKLING

För 2023 avsattes 400 tkr till centrala medel för kompetensutveckling. Insatser som belastade de centrala medlen fastställdes av ledningsgruppen. Ett partsgemensamt arbete för omställningsmedel inleddes vilket resulterade i fokusområdena digital kompetens, mångfald, hållbarhet och projektledning. Under året genomfördes också en medarbetardag med fokus på medarbetarskap och visionsarbete. Cheferna gavs interna arbetsmiljöutbildningar i diskriminering och kränkande särbehandling, sjukfrånvaro och arbetsanpassningar samt avvikelshantering i IA-systemet.

Med ledningens gemensamma arbete med de centrala medlen för kompetensutveckling, samt det partsgemensamma arbetet av omställningsmedlen har museet haft möjlighet att styra kompetensutvecklingen i linje med uppdraget och verksamhetens behov.

## 2.8.3 PERSONALSAMMANSÄTTNING

Nedan följer en redovisning av könsfördelning och personalomsättning i de tre grupperna:

**Ledningskompetens** – Överintendent och avdelningschefer.

**Kärnkompetens** – sakområdeskompetens inom museets verksamhetsområden: Utställningar & Samling, Förmedling, Konservering, Museiteknik, Museivärdar.

**Stödkompetens** – sakområdeskompetens inom museets stödfunktioner Kommunikation samt Lednings- och verksamhetsstöd.

Tabell 18 Personalstruktur

Personalstruktur	Totalt antal	Män		Kvinnor		Medel- ålder	Förändring	
		Antal	%	Antal	%		Börjat	Slutat
Ledningskompetens	9	3	33%	6	67%	51	0	1
Kärnkompetens	97	33	34%	64	66%	51	9	9
Stödkompetens	42	14	33%	28	67%	49	4	5
<b>SUMMA</b>	<b>148</b>	<b>50</b>	<b>34%</b>	<b>98</b>	<b>66%</b>	<b>51</b>	<b>13</b>	<b>15</b>

Källa: Primula

Inom gruppen ledningskompetens var andelen kvinnor 67 procent, föregående år var motsvarande siffra 80 procent. Medelåldern sjönk i gruppen från 53 till 51 år.

För gruppen kärnkompetens är andelen kvinnor respektive män samt medelålder i stort sett oförändrad mellan åren. Inom gruppen stödkompetens ökade andelen män något, från 28 till 33 procent.

## 2.8.4 ARBETSMILJÖ OCH HÄLSA

I enlighet med museets arbetsmiljöpolicy ska vi erbjuda en god, stimulerande och kreativ arbetsmiljö. Därför ska arbetsmiljön genomsyras av öppenhet, nyfikenhet och tillit. Arbetslivet ska vara hållbart över tid och värdesätta medarbetarens möjligheter till utveckling inom professionen.

Tabell 19 Sjukstatistik	2023	2022	2021	2020	2019
Procentuell sjukfrånvaro alla	4,7	5,5	3,3	2,9	3,7
Kvinnor	5,4	6,0	3,6	3,2	3,9
Män	3,4	4,2	2,6	2,2	3,2
50 år och äldre	5,1	7,1	4,6	2,5	3,9
30 - 49 år	4,4	3,4	1,6	3,4	3,5
Andel långtidsfrånvaro	60,0	58,2	55,1	35,1	38,8
Källa: Primula					

Under 2023 sjönk sjukfrånvaron med 0,8 procentenheter. Nedgången återfanns både hos män och kvinnor. I gruppen 30–49 år steg dock sjukfrånvaron med en procentenhet. Andelen långtidssjukfrånvaro (överstigande 59 kalenderdagar) ökade fortsatt och utgjorde 60,0 procent av den totala sjukfrånvaron. Totalt handlade det om 12 personer, motsvarande siffra 2022 var 13 personer.

Museet har fortsatt utvecklat sitt systematiska arbetsmiljöarbete under året. En utbildning i sjukfrånvaro och arbetsanpassningar genomfördes för chefer. En medarbetarenkät genomfördes för att undersöka den organisatoriska och sociala arbetsmiljön. Handlingsplaner för att förstärka de positiva faktorerna och åtgärda risker i arbetsmiljön har tagits fram utifrån resultatet.

## 2.9 LOKALKOSTNADER

*Moderna museet ska specificera museets totala lokalkostnader för 2023 enligt följande:*

- hyra
- el och uppvärmning
- reparationer och underhåll
- övriga driftskostnader
- Om myndigheten har fler än en hyresvärd ska kostnaderna fördelas per hyresvärd.

Moderna museet är via avtal hyresgäster hos Statens Fastighetsverk, Nationalmuseum, Riksantikvarieämbetet och Malmö stad. Hyresavtalen är alla baserade på marknadshyra och indexregleras årligen enligt konsumentprisindex. Utöver den hyreskostnad som redovisas i tabell 20 nedan tillkommer reparation av hyrda lokaler samt avskrivningar på förbättringsutgifter på annans fastighet på 3 000 tkr.

Lokalen i Malmö upplåts hyresfritt av Malmö stad. Enligt avtalet om Moderna museet i Malmö beräknas värdet av detta till ca 5,7 mkr. Sedan början på år 2018 förhyrs en kontorsdel i en angränsande fastighet i Malmö.

Tabell 20 Hyreskostnader

Hyresvärd	Hyra (mkr)
Statens Fastighetsverk <sup>1)</sup>	52,0
Svensk Museitjänst/Riksantikvarieämbetet	1,7
Gemensamma funktioner med Nationalmuseum <sup>2)</sup>	1,1
MTAB samt div. mindre förhyrningar	0,4
Malmö stad (kontor)	0,2
Malmö stad	(-5,7)
<b>Totala hyreskostnader (exklusive Malmö stad)</b>	<b>55,4</b>

<sup>1)</sup> Avser samtliga förhyrningar på Skeppsholmen (Museibyggnaden, Hus 117)

<sup>2)</sup> Enligt budget för Konstbiblioteket då kostnaden inte är specificerad i avtalet mellan Nationalmuseum och Moderna museet

De övriga driftskostnaderna uppgår sammanlagt till 32,5 mkr. I dessa kostnader ingår städning med 7 mkr (varav Malmö 1 mkr) och larm och bevakning (inkl. värddar) med 25,5 mkr (varav Malmö 4,2 mkr). Kostnaderna för el uppgår till 4 608 tkr (2022 3,8 mkr, 2021 1,8 mkr.).

Museet har haft en kostnad för reparation av hyrda lokaler samt avskrivningar på förbättringsutgifter på annans fastighet på 3 000 tkr.

Enligt resultaträkningen uppgår museets lokalkostnader till 75,3 mkr. Värdkostnaderna som uppgår till 17,2 mkr ingår i resultaträkningens personalkostnader, avskrivningskostnader för förbättringsåtgärder på annans fastighet ingår i posten avskrivningar och nedskrivningar och hyreskostnaden för de gemensamma funktionerna med Nationalmuseum (1,1 mkr) ingår i posten övriga kostnader i resultaträkningen.

## 2.10 AVGIFTSBELAGD VERKSAMHET

Från och med 2008 har krav införts att museets varuförsäljning ska ha full kostnadstäckning.

I försäljningsintäkterna nedan ingår all försäljning från museets butiker exklusive intäkterna från försäljning av museets utställningskataloger och -affischer. Intäkterna från den försäljningen redovisas i tabellen nedan i posten Övrigt. I kostnaderna för varuförsäljningen ingår, förutom kostnader för de sålda varorna, direkta försäljningsomkostnader och lönekostnader för butikspersonalen även lokalkostnader, kapitalkostnader för butikens inventarier samt kostnader för butikens utnyttjande av museets stödfunktioner.

Till och med år 2021 belastades full kostnadstäckning alla kostnader för Butiken, dessa kostnader fördelas nu på museiverksamhet och verksamhet med full kostnadstäckning utifrån den yta och resurser de tar i anspråk. Under åren 2022 till 2023 har kostnader för lokal, el, säkerhet, städning samt de övriga kostnader som belastar butiken räknats upp med 600 tkr,

Tabell 21 Full kostnadstäckning och övriga avgifter

Full kostnadstäckning och övriga avgifter	+/- t.o.m. 2021	+/- 2022	Intäkt 2023	Kostnad 2023	+/- 2023	Ack +/- utgå. 2023
<b>Verksamhet med full kostnadstäckning (tkr)</b>						
Försäljning av varor, budget enligt Regleringsbrev			15 000	14 000		
Försäljning av varor	-4 292	2 652	12 717	14 055	-1 338	-2 978
Undersökningar, utredningar och andra tjänster, budget enligt regleringsbrev			0	0		
Undersökningar, utredningar och andra tjänster	0	0	0	0	0	0
<b>SUMMA VERKSAMHET MED FULL KOSTNADSTÄCKNING</b>	<b>-4 292</b>	<b>2 652</b>	<b>12 717</b>	<b>14 055</b>	<b>-1 338</b>	<b>-2 978</b>
<b>Övrig avgiftsbelagd verksamhet (tkr)</b>						
Entréer och visningar, budget enligt Regleringsbrev			17 000			
Entréer och visningar	0	0	25 470		25 470	25 470
Övrigt, budget enligt Regleringsbrev			17 000			
Övrigt	0	0	17 243		17 243	17 243
Tjänsteexport	0	0	0	0	0	0
<b>SUMMA ÖVRIG AVGIFTSBELAGD VERKSAMHET</b>	<b>0</b>	<b>0</b>	<b>42 714</b>	<b>0</b>	<b>42 714</b>	<b>42 714</b>

Källa: Agresso

Under Övrigt ingår bland annat följande:

Katalog- och bildförsäljning, 1,8mkr

Konferensverksamheten 3,3 mkr

Hyresintäkter, 1,3 mkr

Sponsringsintäkter, 0,6 mkr

Barter 1,4 mkr

Utlån och långtidslån, 2,1 mkr

Avgifter 100 vänner, 1,8 mkr.

## 2.11 AVGIFTSBELAGD VERKSAMHET, FÖRSÄLJNING AV VAROR

*Moderna museet ska redovisa en plan för att över tid upprätthålla ekonomisk balans i den avgiftsbelagda verksamheten Försäljning av varor.*

Moderna museet hade vid ingången av år 2022 ett ackumulerat underskott om 4 292 tkr inom verksamheten med full kostnadstäckning, detta beroende på de två pandemiåren då museet höll stängt sammanlagt 7,5 månader och antalet besökare halverades mot normalåret 2019. (216 t. besök 2020, 278

t. besök 2021, 518 t. besök 2019)

2 150 tkr av underskottet avsåg varulagerförändring år 2021.

Då personal- och OH-kostnader står för 65% av butikens kostnader var det inte möjligt att möta inkomstbortfallet pga minskat publikflöde till museerna

Museet fick i höständeringsbudgeten 2021 ett tillskott om 1 800 tkr av anslagsmedel som fick användas för att täcka ackumulerat underskott t.o.m. 2021 i den avgiftsfinansierade verksamheten Försäljning av varor.

Under år 2023 hölls de åtgärder som vidtogs inför år 2022 fortsatt i för att återgå till en verksamhet i ekonomisk balans.

Dessa åtgärder var bland annat en lägre bemanningsgrad under perioder med färre besökare, en fortsatt anpassning till förändrade köpmönster genom butikens webbshop samt ett något snävare urval av produkter.

Detta utan att ge avkall på ambitionen att Butiken ska vara en plats i museet där alla känner sig välkomna oavsett förkunskaper och med ett sortiment som riktar sig mot hela bredden av besökare med varierande kultur- och konstfarenhet.

Moderna museets två fysiska butiker samt webbshop ska bidra till att öka kännedom om och stärka museets varumärke.

Tyvärr uppvisar Butikens ett negativt resultat för år 2023 om 1 305 tkr inom full kostnadstäckning. Detta beror till störst del på de minskade besökssiffrorna om 100 tusen besökare då den sal där tillfälliga utställningar visas stängdes hösten 2023 fram till och med minst augusti 2024 för byte av taklanterninerna samt att ArkDes (Statens centrum för arkitektur och design) stängde i slutet av augusti för renovering. De kostnadsökningar Moderna museet haft för hyra och el påverkar även resultatet då dessa belastar Butiken utifrån lokalyta och resursanvändning. Under år 2022 hade Butiken en stor förändring av lagervärdet som gav ett positivt resultat i redovisningen om 1 324 tkr, under 2023 har lagret hållits på en jämn nivå.

Vi ser dock möjligheter att under de närmaste 2 – 3 åren hamna i ekonomisk balans inom full kostnadstäckning, ArkDes återöppnar sommaren 2023 och Moderna museets stora sal öppnar i oktober, detta kommer att innebära att besökssiffrorna återgår till de normala och därigenom ger Butiken fler kunder. Vi avser att ytterligare se över åtgärder för att minska kostnader och fortsätta utveckla Butikens webbshop.

## 2.12 SAMARBETE OCH SAMVERKAN

*7 § Myndigheten ska samarbeta med Statens centrum för arkitektur och design och Nationalmuseum om gemensamma funktioner. Förordning (2013:72).*

*7 a § Myndighetens samverkan med myndigheter och andra aktörer ska omfatta det civila samhällets organisationer.*

*Förordning (2014:168).*

### 2.12.1 STATENS CENTRUM FÖR ARKITEKTUR OCH DESIGN

Moderna museet och Statens centrum för arkitektur och design samarbetar kring lokaldrift och säkerhet, telefoni, kassa samt konferenslokaler.

### 2.12.2 NATIONALMUSEUM

Konstbiblioteket är Moderna museets och Nationalmuseumns gemensamma bibliotek för konst, fotografi Moderna museets och Nationalmuseum driver gemensamt Konstbiblioteket, specialbibliotek för konst, fotografi och design. Biblioteket är öppet tisdag-torsdag kl. 13-17 och är en viktig tillgång vad gäller att leva upp till museilagens krav på tillgänglighet och att främja kunskap och fri åsiktsbildning.

### 2.12.3 ÖVRIG SAMVERKAN

Moderna museet har även ett omfattande samarbete med en mängd olika myndigheter och andra aktörer, både nationella och internationella. Dessa redovisas på annat håll i årsredovisningen.

Se även avsnitten: 2.3.2 Konservering och förebyggande vård, 2.3.5 Forskning och Samverkan, 2.4.3 Utställningar och kataloger, 2.4.6 Barn- och ungdomsverksamhet, 2.4.8 Program, 2.4.9 Tillgänglighet för funktionsnedsatta.

### 3 FINANSIELL REDOVISNING

#### 3.1 SAMMANSTÄLLNING ÖVER VÄSENTLIGA UPPGIFTER

(tkr)	2023	2022	2021	2020	2019
<b>Låneram Riksgäldskontoret</b>					
Beviljad	19 300	19 300	17 800	19 900	13 600
Utnyttjad	18 180	17 671	17 277	13 919	11 157
<b>Kontokrediter Riksgäldskontoret</b>					
Beviljad	18 957	18 957	18 957	18 957	9 957
Maximalt utnyttjad	4 355	0	0	0	0
<b>Räntekonto Riksgäldskontoret</b>					
Ränteintäkter	1 076	213	0	0	0
Räntekostnader	0	0	0	2	75
<b>Avgiftsintäkter</b>					
<i>Avgiftsintäkter som disponeras</i>					
Beräknat belopp enligt					
regleringsbrev	49 000	35 000	35 000	40 000	56 250
Avgiftsintäkter	48 834	37 181	23 112	23 242	31 592
Intäkter enl. 4 § avgiftsförordningen	4 562	5 070	3 013	2 136	4 990
Intäkter enl. 6 kap 1 § kapitalförsörjningsförordningen	2 035	4 269	2 191	3 963	2 513
Summa avgiftsintäkter	55 430	46 523	28 317	29 341	39 095
<b>Anslagskredit</b>					
Beviljad	5 003	5 196	5 970	5 043	4 894
Utnyttjad	0	0	0	0	0
<b>Anslag</b>					
<i>Ramanslag</i>					
Anslagssparande	4 911	4 264	6 578	10 223	4 695
<b>Bemyndiganden, ej tillämpligt</b>					
<b>Personal</b>					
Antalet årsarbetskrafter (st)	121	113	111	112	116
Medelantalet anställda (st)*	137	138	145	138	138
<b>Driftkostnad per årsarbetskraft</b>	1 923	2 008	1 838	1 843	1 792
<b>Kapitalförändring**</b>					
Årets	-1 323	2 651	-4 249	132	-1 480
Balanserad	-1 453	-4 104	145	-1 787	-307

\* I beräkningen av medelantalet anställda ingår tjänstledig personal.

\*\* Enligt regeringsbeslut har för 2021 extra medel med 1 800 tkr tillförts för täckning av underskott i den avgiftsfinansierade verksamheten.

### 3.2 RESULTATRÄKNING

(tkr)	Not	2023	2022
<b>Verksamhetens intäkter</b>			
Intäkter av anslag	1	165 172	174 593
Intäkter av avgifter och andra ersättningar	2	55 430	46 523
Intäkter av bidrag	3	14 740	12 201
Finansiella intäkter	4	1 262	339
<b>Summa</b>		<b>236 604</b>	<b>233 655</b>
<b>Verksamhetens kostnader</b>			
Kostnader för personal	5	-97 286	-94 812
Kostnader för lokaler		-75 293	-70 524
Övriga driftkostnader	6	-60 128	-61 516
Finansiella kostnader	7	-700	-380
Avskrivningar och nedskrivningar		-4 520	-3 772
<b>Summa</b>		<b>-237 927</b>	<b>-231 004</b>
<b>Verksamhetsutfall</b>		<b>-1 323</b>	<b>2 651</b>
<b>Årets kapitalförändring</b>	8	<b>-1 323</b>	<b>2 651</b>

### 3.3 BALANSRÄKNING

(tkr)	Not	2023-12-31	2022-12-31
<b>TILLGÅNGAR</b>			
<b>Immateriella anläggningstillgångar</b>			
Balanserade utgifter för utveckling	9	259	
Rättigheter och andra immateriella anläggningstillgångar	10	634	753
<b>Summa</b>		<b>893</b>	<b>753</b>
<b>Materiella anläggningstillgångar</b>			
Förbättringsutgifter på annans fastighet	11	11 903	10 754
Maskiner, inventarier, installationer m.m.	12	5 451	6 163
Konstverk	13	922 865	883 883
Pågående nyanläggningar	14	0	0
<b>Summa</b>		<b>940 219</b>	<b>900 800</b>
<b>Varulager m.m.</b>			
Varulager och förråd		6 235	6 344
<b>Summa</b>		<b>6 235</b>	<b>6 344</b>
<b>Kortfristiga fordringar</b>			
Kundfordringar	15	3 476	6 019
Fordringar hos andra myndigheter	16	3 308	3 001
Övriga kortfristiga fordringar	17	1 441	2 199
<b>Summa</b>		<b>8 225</b>	<b>11 218</b>
<b>Periodavgränsningsposter</b>			
Förutbetalda kostnader	18	25 646	21 861
Övriga upplupna intäkter	19	355	766
<b>Summa</b>		<b>26 001</b>	<b>22 627</b>
<b>Avräkning med statsverket</b>			
Avräkning med statsverket	20	-4 911	-4 264
<b>Summa</b>		<b>-4 911</b>	<b>-4 264</b>
<b>Kassa och bank</b>			
Behållning räntekonto i Riksgäldskontoret	21	0	1 787
Kassa och bank		79	79
<b>Summa</b>		<b>79</b>	<b>1 866</b>
<b>SUMMA TILLGÅNGAR</b>		<b>976 741</b>	<b>939 345</b>



(tkr)	Not	2023-12-31	2022-12-31
<b>KAPITAL OCH SKULDER</b>			
<b>Myndighetskapital</b>	<b>22</b>		
Statskapital	23	89 652	88 682
Donationskapital	24	833 270	795 201
Balanserad kapitalförändring		-1 453	-4 104
Kapitalförändring enligt resultaträkningen	8	-1 323	2 651
<b>Summa</b>		<b>920 145</b>	<b>882 430</b>
<b>Avsättningar</b>			
Avsättningar för pensioner och liknande förpliktelser	25	81	31
Övriga avsättningar	26	569	523
<b>Summa</b>		<b>651</b>	<b>554</b>
<b>Skulder m.m.</b>			
Lån i Riksgäldskontoret	27	18 180	17 671
Räntekontokredit i Riksgäldskontoret	28	4 266	0
Kortfristiga skulder till andra myndigheter	29	4 645	5 467
Leverantörsskulder		8 911	8 957
Övriga kortfristiga skulder	30	1 517	1 581
<b>Summa</b>		<b>37 519</b>	<b>33 677</b>
<b>Periodavgränsningsposter</b>			
Upplupna kostnader	31	12 732	17 382
Oförbrukade bidrag	32	5 435	3 141
Övriga förutbetalda intäkter	33	260	2 161
<b>Summa</b>		<b>18 426</b>	<b>22 684</b>
<b>SUMMA KAPITAL OCH SKULDER</b>		<b>976 741</b>	<b>939 345</b>

### 3.4 ANSLAGSREDOVISNING

Anslag (tkr)	Not	Ing. överföringsbelopp	Årets tilldelning enl. regl. brev	Totalt disponibelt belopp	Utgifter	Utgående överföringsbelopp
Uo 17 8:1 Ramanslag Centrala museer: Myndigheter ap.10 Moderna museet	<b>34</b>	4 264	166 789	171 053	-166 141	4 911
<b>Summa</b>		<b>4 264</b>	<b>166 789</b>	<b>171 053</b>	<b>-166 141</b>	<b>4 911</b>

Enligt villkor i regleringsbrevet skall Moderna museet mot bakgrund av gällande avtal mellan staten och berörda konstnårsorganisationer om konstnärers medverkan och ersättningar vid utställning av konstverk särskilt redovisa utbetalda ersättningar till konstnärer som gjorts i enlighet med detta avtal

	2023	2022
	570	1833

## 3.5 TILLÄGGSUPPLYSNINGAR OCH NOTER

Alla belopp redovisas i tusentals kronor (tkr) om inget annat anges. Till följd av detta kan summeringsdifferenser förekomma.

### *Tillämpade redovisningsprinciper*

Moderna Museets (MM) bokföring följer god redovisningssed och förordningen (2000:606) om myndigheters bokföring samt Ekonomistyrningsverket (ESV):s föreskrifter och allmänna råd till denna. Årsredovisningen är upprättad i enlighet med förordningen (2000:605) om årsredovisning och budgetunderlag samt ESV:s föreskrifter och allmänna råd till denna förordning.

I enlighet med ESV:s föreskrifter till 10 § FBF (Förordning om myndigheters bokföring) tillämpar Moderna museet brytdagen den 5 januari. Efter brytdagen har fakturor överstigande 50 tkr bokförts som periodavgränsningsposter.

### *Värderingsprinciper anläggningstillgångar*

Som anläggningstillgångar redovisas egenutvecklade dataprogram, förvärvade licenser och rättigheter samt maskiner och inventarier som har ett anskaffningsvärde om minst 20 tkr och en beräknad ekonomisk livslängd som uppgår till lägst tre år. Beloppsgränsen för förbättringsutgifter på annans fastighet är 20 tkr. Avskrivningstiden för förbättringsutgifter på annans fastighet uppgår till högst den återstående giltighetstiden på hyreskontraktet, dock lägst tre år. Avskrivning sker enligt linjär avskrivningsmetod och avskrivning under anskaffningsåret sker från månad tillgången tas i bruk.

Moderna museet tillämpar vanligtvis följande avskrivningstider, men gör en bedömning av varje anläggningstillgångs ekonomiska livslängd vid inköpstillfället

### *Tillämpade avskrivningstider*

3 år Datorer och kringutrustning

5 år Egenutvecklade dataprogram, licenser, rättigheter

Basutställningar

Maskiner och inventarier samt bilar

10 år Inredningsinventarier

Bärbara datorer liksom mobiltelefoner och läsplattor anses ha en kortare livslängd än 3 år och kostnadsförs därför direkt.

Från och med första januari 2003 ska så kallade kulturtillgångar redovisas enligt samma regler som andra typer av anläggningstillgångar. Inköp av konstverk finansieras med anslagsmedel (statskapital), donationsmedel (donationskapital), eller med medel från någon av de stiftelser MM förvaltar (donationskapital). Eftersom konstverken bedöms ha en obegränsad ekonomisk livslängd sker inga avskrivningar.

### *Inköp av konst via stiftelser*

MM är förvaltare av fyra stiftelser: Gerard Bonniers stiftelse, Carl Fribergs stiftelse, Österlindska stiftelsen och Anna -Stina Malmborgs och Gunnar Höglunds stiftelse. I enlighet med stiftelsernas urkunder används avkastningen för att utöka Moderna museets konstsamling.

### *Värderingar av fordringar och skulder*

Fordringar har upptagits till det belopp som efter individuell prövning beräknas bli betalt. Fordringar och skulder i utländsk valuta har värderats till balansdagens kurs. Skulderna har tagits upp till nominellt belopp. Skulder i utländsk valuta har värderats till balansdagens kurs.

### Varuförsäljning

Från och med den första januari 2008 ska full kostnadstäckning gälla för varulagerförsäljning dvs den ska ej anslagsavräknas.

### Värdering av varulager

Varulagret är värderat till det lägsta av anskaffningsvärdet och det verkliga värdet. Avdrag för bedömd faktisk inkurans har gjorts. Varulagret värderas till 6 235 tkr per 2023- 12-31.

### Ersättningar och andra förmåner

Ledande befattningshavare / styrelseuppdrag	Lön (tkr) 2023
Gitte Ørskou överintendent	1 813
Varav avser ersättning för hyra och hemresor enligt regeringsbeslut	411

### Anställdas sjukfrånvaro

Uppgifter om sjukfrånvaro, se sid 32 i resultatredovisningen.

I tabellen redovisas anställdas totala sjukfrånvaro i förhållande till den sammanlagda ordinarie arbetstiden. Vidare redovisas andel av totala sjukfrånvaron under en sammanhängande tid av 60 dagar eller mer.

I tabellen redovisas också sjukfrånvaro fördelat på kön och ålder i förhållande till respektive grupps sammanlagda ordinarie arbetstid. Sjukfrånvaron redovisas i procent.

Sjukfrånvaro	2023	2022
Totalt	4,72	5,50
Andel 60 dagar eller mer	2,83	58,20
Kvinnor	5,39	6,00
Män	3,40	4,20
Anställda - 29 år	-	-
Anställda 30 år - 49 år	4,38	3,40
Anställda 50 år -	5,06	7,10
För 2023 lämnas inte sjukfrånvaro för anställda under -29 år eftersom antalet anställda i gruppen är under tio personer.		

## Noter Resultaträkning (tkr)

<b>Not 1 Intäkter av anslag</b>	<b>2023</b>	<b>2022</b>
Intäkter av anslag	165 172	174 593
<b>Summa</b>	<b>165 172</b>	<b>174 593</b>
Utgifter i anslagsredovisningen	-166 141	-174 993
<b>Saldo</b>	<b>-970</b>	<b>-400</b>
Statskapital, årets förvärv av konst som belastar anslaget	970	400
<b>Summa</b>	<b>970</b>	<b>400</b>

<b>Not 2 Intäkter av avgifter och andra ersättningar</b>	<b>2023</b>	<b>2022</b>
Intäkter enligt 4 § avgiftsförordningen		
Lokalluthyrning	3 262	3 530
Restaurang	1 300	1 540
	<b>4 562</b>	<b>5 070</b>
Icke statliga medel, 6 kap 1§ kapitalförsörjningsförordningen		
<i>Sponsorringsintäkter</i>	596	400
<i>Barter</i>	1 431	3 862
<i>Övriga intäkter</i>	8	7
	<b>2 035</b>	<b>4 269</b>
Avgiftsbelagd verksamhet		
Entréer och visningar	25 470	11 643
Varuförsäljning med full kostnadstäckning	12 717	15 176
Utlån och depositioner	2 108	2 230
Övriga intäkter av avgifter och andra ersättningar	8 539	8 133
	<b>48 834</b>	<b>37 181</b>
<b>Summa</b>	<b>55 430</b>	<b>46 523</b>
Ökade intäkter beror främst på Fri entréreformens avskaffande		

<b>Not 3 Intäkter av bidrag</b>	<b>2023</b>	<b>2022</b>
Bidrag från statliga myndigheter	301	449
Bidrag från övriga offentliga sektorn	9 970	9 494
Bidrag från mellanstatliga organ	20	0
Bidrag från övriga	4 449	2 258
<b>Summa</b>	<b>14 740</b>	<b>12 201</b>
Beloppen för 2022 är justerade		

<b>Not 4 Finansiella intäkter</b>	<b>2023</b>	<b>2022</b>
Ränta på räntekonto i Riksgäldskontoret	1 076	213
Övriga finansiella intäkter	187	126
<b>Summa</b>	<b>1 262</b>	<b>339</b>

Räntesatsen för räntekonto hos Riksgälden har sedan 2020-01-08 tom 2022-05-02 varit noll.

<b>Not 5 Kostnader för personal</b>	<b>2023</b>	<b>2022</b>
Lönekostnader (exkl. arbetsgivaravgifter, pensionspremier och andra avgifter enligt lag och avtal)	-64 326	-63 561
<i>Varav lönekostnader ej anställd personal</i>	<i>-111</i>	<i>-142</i>
Sociala avgifter	-30 683	-28 979
Övriga kostnader för personal	-2 277	-2 272
<b>Summa</b>	<b>-97 286</b>	<b>-94 812</b>

Beloppen för 2022 är justerade

<b>Not 6 Övriga driftkostnader</b>	<b>2023</b>	<b>2022</b>
Reparationer och underhåll	-185	-155
Offentligrättsliga avgifter, skatter, kundförluster	-9	-813
Resor, representation, information	-6 021	-4 903
Köp av varor	-15 179	-18 302
Köp av tjänster	-38 625	-38 894
Förändring av varulager	-109	1 551
<b>Summa</b>	<b>-60 128</b>	<b>-61 516</b>

<b>Not 7 Finansiella kostnader</b>	<b>2023</b>	<b>2022</b>
Ränta på lån i Riksgäldskontoret	-598	-127
Övriga finansiella kostnader	-102	-252
<b>Summa</b>	<b>-700</b>	<b>-380</b>

Räntesatsen för ränte- och avistakonton hos Riksgälden har sedan 2020-01-08 tom 2022-05-02 varit noll.

<b>Not 8 Årets kapitalförändring</b>	<b>2023</b>	<b>2022</b>
Avgiftsfinansierad verksamhet, underskott	-1 323	2 651
<b>Summa</b>	<b>-1 323</b>	<b>2 651</b>

## Noter Balansräkning (tkr)

<b>Not 9 Balanserade utgifter för utveckling</b>	<b>2023-12-31</b>	<b>2022-12-31</b>
Ingående anskaffningsvärde	1 435	1 435
Årets anskaffningar	259	0
<b>Summa anskaffningsvärde</b>	<b>1 694</b>	<b>1 435</b>
Ingående ackumulerade avskrivningar	-1 435	-1 408
Årets avskrivningar	0	-26
<b>Summa ackumulerade avskrivningar</b>	<b>-1 435</b>	<b>-1 435</b>
<b>Utgående bokfört värde</b>	<b>259</b>	<b>0</b>

<b>Not 10 Rättigheter och andra immateriella anläggningstillgångar</b>	<b>2023-12-31</b>	<b>2022-12-31</b>
Ingående anskaffningsvärde	4 037	3 551
Årets anskaffningar	376	486
<b>Summa anskaffningsvärde</b>	<b>4 413</b>	<b>4 037</b>
Ingående ackumulerade avskrivningar	-3 284	-2 901
Årets avskrivningar	-495	-383
<b>Summa ackumulerade avskrivningar</b>	<b>-3 779</b>	<b>-3 284</b>
<b>Utgående bokfört värde</b>	<b>634</b>	<b>753</b>

<b>Not 11 Förbättringsutgifter på annans fastighet</b>	<b>2023-12-31</b>	<b>2022-12-31</b>
Ingående anskaffningsvärde	20 312	18 467
Årets anskaffningar	2 990	1 824
Pågående förbättringsutgifter, årets anskaffning	0	21
<b>Summa anskaffningsvärde</b>	<b>23 302</b>	<b>20 312</b>
Ingående ackumulerade avskrivningar	-9 557	-7 954
Årets avskrivningar	-1 842	-1 604
<b>Summa ackumulerade avskrivningar</b>	<b>-11 399</b>	<b>-9 557</b>
<b>Utgående bokfört värde</b>	<b>11 903</b>	<b>10 754</b>

<b>Not 12 Maskiner, inventarier, installationer m.m.</b>	<b>2023-12-31</b>	<b>2022-12-31</b>
Ingående anskaffningsvärde	58 851	56 820
Årets anskaffningar	1 471	1 835
Överföringar från pågående anläggningar	0	197
<b>Summa anskaffningsvärde</b>	<b>60 322</b>	<b>58 851</b>
Ingående ackumulerade avskrivningar	-52 687	-50 928
Årets avskrivningar	-2 183	-1 759
<b>Summa ackumulerade avskrivningar</b>	<b>-54 871</b>	<b>-52 687</b>
<b>Utgående bokfört värde</b>	<b>5 451</b>	<b>6 163</b>

<b>Not 13 Konstverk</b>	<b>2023-12-31</b>	<b>2022-12-31</b>
Ingående anskaffningsvärde	883 883	843 775
Årets anskaffningar	38 983	40 108
<b>Utgående bokfört värde</b>	<b>922 865</b>	<b>883 883</b>

<b>Not 14 Pågående nyanläggningar</b>	<b>2023-12-31</b>	<b>2022-12-31</b>
Ingående anskaffningsvärde	0	197
Färdigställda anläggningar	0	-197
<b>Utgående bokfört värde</b>	<b>0</b>	<b>0</b>

<b>Not 15 Kundfordringar</b>	<b>2023-12-31</b>	<b>2022-12-31</b>
Kundfordringar	3 476	6 019
<b>Summa</b>	<b>3 476</b>	<b>6 019</b>

Minskningen av kundfordringar gentemot föregående år (2 543tkr) beror till störst del av att det förra året var en ökning om 3 900 tkr kopplat till barterfakturor

<b>Not 16 Fordringar hos andra myndigheter</b>	<b>2023-12-31</b>	<b>2022-12-31</b>
Fordran ingående mervärdesskatt	2 288	2 509
Kundfordringar hos andra myndigheter	1 020	492
<b>Summa</b>	<b>3 308</b>	<b>3 001</b>

<b>Not 17 Övriga kortfristiga fordringar</b>	<b>2023-12-31</b>	<b>2022-12-31</b>
Fordran stiftelser	635	301
Statsgarantier	350	350
Fordran hos anställda	6	3
Fordran donationer	0	1 200
Övrigt	450	344
<b>Summa</b>	<b>1 441</b>	<b>2 199</b>

<b>Not 18 Förutbetalda kostnader</b>	<b>2023-12-31</b>	<b>2022-12-31</b>
Förutbetalda hyreskostnader	13 624	13 599
Förutbetalda utställningskostnader	11 359	7 298
Övriga förutbetalda kostnader	664	964
<b>Summa</b>	<b>25 646</b>	<b>21 861</b>

Ökning av förutbetalda utställningskostnader beror främst på 2 större utställningar som äger rum 2024 men där kostnader kommit in under 2023 (2 570 tkr)

<b>Not 19 Övriga upplupna intäkter</b>	<b>2023-12-31</b>	<b>2022-12-31</b>
Övriga upplupna intäkter inomstatliga	3	337
Övriga upplupna intäkter utomstatliga	352	429
<b>Summa</b>	<b>355</b>	<b>766</b>



<b>Not 20 Avräkning med statsverket</b>	<b>2023-12-31</b>	<b>2022-12-31</b>
<b>Anslag i räntebärande flöde</b>		
Ingående balans	-4 264	-6 578
Redovisat mot anslag	166 141	174 993
Anslagsmedel som tillförts räntekonto	-166 789	-173 232
Återbetalning av anslagsmedel	0	554
<b>Skulder avseende anslag i räntebärande flöde</b>	<b>-4 911</b>	<b>-4 264</b>
<b>Summa Avräkning med statsverket</b>	<b>-4 911</b>	<b>-4 264</b>

<b>Not 21 Behållning räntekonto i Riksgäldskontoret</b>	<b>2023-12-31</b>	<b>2022-12-31</b>
Behållning räntekonto i Riksgäldskontoret	0	1 787
<b>Summa</b>	<b>0</b>	<b>1 787</b>
Beviljad kredit enligt regleringsbrev	18 957	18 957
Maximalt utnyttjad kredit	4 355	0

**Not 22 Myndighetskapital**  
**Specifikation förändring av myndighetskapitalet**

	Statskapital	Donationskapital	Balanserad kapitalförändring, avgiftsbelagd vhet	Kapitalförändring enl resultaträkningen	Summa
<b>Utgående balans 2022</b>	<b>88 682</b>	<b>795 201</b>	<b>-4 104</b>	<b>2 651</b>	<b>882 430</b>
Rättelser					
<b>Ingående balans 2023</b>	<b>88 682</b>	<b>795 201</b>	<b>-4 104</b>	<b>2 651</b>	<b>882 430</b>
Föregående års kapitalförändring			2 651	-2 651	0
Årets förändring statskapital	970				970
Årets förändring donationskapital		38 069			38 069
Årets kapitalförändring				-1 323	-1 323
<b>Summa årets förändring</b>	<b>970</b>	<b>38 069</b>	<b>2 651</b>	<b>-3 975</b>	<b>37 715</b>
<b>Utgående balans 2023</b>	<b>89 652</b>	<b>833 270</b>	<b>-1 453</b>	<b>-1 323</b>	<b>920 145</b>

<b>Not 23 Statskapital</b>	<b>2023-12-31</b>	<b>2022-12-31</b>
<b>Anslagsfinansierade inköp av konstverk</b>		
Ingående balans	88 682	88 282
Under året inköp av konst	970	400
<b>Utgående balans</b>	<b>89 652</b>	<b>88 682</b>

Not	24	Donationskapital	2023-12-31	2022-12-31
		Ingående balans	795 201	755 974
		- varav inköpt konst	795 201	755 493
		- varav likvida medel	0	481
		Under året erhållna donationer	38 013	39 708
		Under året inköpt konst	9 485	4 842
		Under året erhållna likvida medel	9 541	4 360
		Under året betalt för konst	-9 485	-4 842
		<b>Utgående balans</b>	<b>833 270</b>	<b>795 201</b>
		- varav inköpt konst	835 488	795 201
		- varav likvida medel	56	0

Museet har under året erhållit flera stora donationer:

Sanya Kantarofsly, A Solid House 1,3 mkr

Sigrid Hjertén, Harlekin 1,9 mkr

Angel Otero, Moonriver 2,8 mkr

Laurie Anderson, Cloud, The Ark, Lifeboat, Goat, Commotion 5,0 mkr

Not	25	Avsättningar för pensioner och liknande förpliktelser	2023-12-31	2022-12-31
		Ingående avsättning	31	91
		Årets pensionskostnad	72	1
		Årets pensionsutbetalningar	-21	-61
		<b>Utgående avsättning</b>	<b>81</b>	<b>31</b>

Not	26	Övriga avsättningar	2023-12-31	2022-12-31
		<b>Avsättning för lokalt omställningsarbete</b>		
		Ingående balans	523	633
		Årets förändring	46	-110
		<b>Utgående balans</b>	<b>569</b>	<b>523</b>
		<b>Avsättning för skadestånd</b>		
		Ingående balans	0	1 600
		Årets förändring	0	-1 600
		<b>Utgående balans</b>	<b>0</b>	<b>0</b>
		<b>Summa utgående balans</b>	<b>569</b>	<b>523</b>

Museet avser att genomföra flera större insatser inom det lokala omställningsarbetet under 2024. Ca. 500 tkr av ovan avsättning.

Not	27	Lån i Riksgäldskontoret	2023-12-31	2022-12-31
		Avser lån för investeringar i anläggningstillgångar.		
		Ingående balans	17 671	17 277
		Under året nyupptagna lån	5 029	4 166
		Årets amorteringar	-4 520	-3 772
		<b>Utgående balans</b>	<b>18 180</b>	<b>17 671</b>
		Beviljad låneram enligt regleringsbrev	19 300	19 300
		Utnyttjad låneram inklusive finansiell leasing	18 180	17 671

<b>Not</b>	<b>28</b>	<b>Räntekontokredit i Riksgäldskontoret</b>	<b>2023-12-31</b>	<b>2022-12-31</b>
		Beviljad räntekontokredit i Riksgäldskontoret enligt regleringsbrevet	18 957	18 957
		Utgående skuld på räntekontot	4 266	0
		<b>Summa</b>	<b>4 266</b>	<b>0</b>

<b>Not</b>	<b>29</b>	<b>Kortfristiga skulder till andra myndigheter</b>	<b>2023-12-31</b>	<b>2022-12-31</b>
		Utgående mervärdesskatt	1 412	1 991
		Arbetsgivaravgifter	1 641	1 723
		Leverantörsskulder andra myndigheter	1 592	1 753
		<b>Summa</b>	<b>4 645</b>	<b>5 467</b>

<b>Not</b>	<b>30</b>	<b>Övriga kortfristiga skulder</b>	<b>2023-12-31</b>	<b>2022-12-31</b>
		Personalens källskatt	1 246	1 403
		Övrigt	271	178
		<b>Summa</b>	<b>1 517</b>	<b>1 581</b>

<b>Not</b>	<b>31</b>	<b>Upplupna kostnader</b>	<b>2023-12-31</b>	<b>2022-12-31</b>
		Upplupna semesterlöner inklusive sociala avgifter	5 560	5 920
		Övriga upplupna löner inklusive sociala avgifter	2 739	2 495
		Omställningskostnader	1 223	762
		Övriga upplupna kostnader	3 210	8 205
		<b>Summa</b>	<b>12 732</b>	<b>17 382</b>

Minskningen av upplupna kostnader (4 995 tkr) beror till störst del av att det förra året var en ökning om 5 345 tkr hänförlig till Barter och inköp av konst

<b>Not</b>	<b>32</b>	<b>Oförbrukade bidrag</b>	<b>2023-12-31</b>	<b>2022-12-31</b>
		Bidrag som erhållits från annan statlig myndighet	8	20
		Bidrag som erhållits från icke-statliga organisationer eller privatpersoner	5 427	3 121
		<b>Summa</b>	<b>5 435</b>	<b>3 141</b>
		<i>varav bidrag från statlig myndighet som förväntas tas i anspråk:</i>		
		inom tre månader	3	3
		mer än tre månader till ett år	5	9
		mer än ett år till tre år	0	8
		<b>Summa</b>	<b>8</b>	<b>20</b>

<b>Not</b>	<b>33</b>	<b>Övriga förutbetalda intäkter</b>	<b>2023-12-31</b>	<b>2022-12-31</b>
		Övriga förutbetalda intäkter	260	2 161
		<b>Summa</b>	<b>260</b>	<b>2 161</b>

Minskningen av övriga förutbetalda intäkter (1 902 tkr) beror på att det förra året var en ökning med 2 038tkr pga rekviderade medel från stiftelser för inköp av konst där fakturan ännu inte inkommit.

## **Anslagsredovisning**

### **Not 34 Uo 17 8:1 Centrala museer: Myndigheter (Ramanslag) ap 10 Moderna museet**

Moderna museet får disponera hela det ingående överföringsbeloppet då detta understiger 3% av föregående års tilldelning 173 232 tkr enligt regleringsbrevet.

Anslaget är räntebärande.

## 4 UNDESKRIFT

Jag intygar att årsredovisningen ger en rättvisande bild av verksamhetens resultat samt av kostnader, intäkter och myndighetens ekonomiska ställning.

Stockholm den 22 februari 2024

Gitte Ørskou  
Överintendent

## Appendix I Barn – och ungdomsverksamhet i Stockholm

*Lärarkvällar:* Under 2023 har lärare i alla ämnen och på alla stadier bjudits in till fyra lärarkvällar som har ägt rum på museet. Programmen har även sänts via Zoom så att lärare i hela landet kunnat delta. Kvällarna syftar till att inspirera och förmedla kunskap om Moderna museets samling och tillfälliga utställningar. Förutom information innehåller programmen också interaktiva och kreativa inslag samt inhämtning av kunskap om lärares behov.

*Familjespår:* För att aktivera barn och familjer har särskilt formgivna väggtexter för de nya samlingsutställningarna *Sömlösa nätter*, *Rosa segel* och *Sju rum och en trädgård* tagits fram med syfte att tillgängliggöra och stimulera ett medvetet betraktande och bjuda in till samtal om konsten. Därtill finns det interaktiva materialet *Upptäcktsfärd i samlingen* tillgängligt för besökare. Allt material finns på både svenska och engelska.

I samband med samlingsutställningarna har en särskild satsning gjorts för att erbjuda interaktiva skapande aktiviteter i direkt närhet till konsten. Delar av vår pedagogiska verksamhet har flyttats upp från de separerade verkstäderna till utställningssal, där besökare erbjuds att själva vara kreativa och utforska konsten samt få ökad förståelse för konstnärligt skapande på ett praktiskt sätt. Olika aktiviteter har förberetts med utgångspunkt från konsten i museets samling och kompletterats med fördjupande frågeställningar som engagerar publiken utifrån deras egna villkor. Detta har varit engagerande, välkomnande och utforskande. Besökaren har även erbjudits en plats sätta upp sitt verk. Under sommaren, lov och helger har museet haft pedagogisk personal på plats för att engagera besökare, stora som små. Alla museets specialgjorda museipedagogiska aktiviteter har skapats på plats utifrån ett åldersanpassat lärande.

Som en del av öppningen av den nya utställningen *Rosa Segel* genomfördes en heldagslång Konstfest med guidade visningar, livekonsert och workshops för barn och vuxna. Under konstfesten fick alla som ville prova på att skapa på stafflier i vår samlingskorridor.

*Lovprogram, Familjesöndag, Drop-in och kurser:* Varje skollov och under terminens söndagar erbjöds verksamhet för familjer för att låta barn och vuxna tillsammans upptäcka konsten och vara kreativa inom olika uttrycksformer. En viktig aspekt med Familjesöndag och drop-in är just att det är barn och vuxna som tillsammans tittar på konsten, samtalar och skapar. Under 2023 museet genomfört jullovsprogram, sportlovsprogram, påsklovsprogram sommarlovsprogram och höstlovsprogram.

Under sommarlovet erbjöds visning och verkstads-workshop med fokus *Konst och Klimat*. Aktiviteten baserades på de tre utställningarna *Rosa Segel*, *Laurie Anderson: Looking into a mirror sideways* och *Monica Sjöö: Den stora kosmiska modern*. Visningarna skedde tre gånger i veckan på svenska och engelska. Vi erbjöd dessutom *Morgonstund* i Monica Sjöös utställning, en visning för familjer med små barn. I samlingskorridoren arbetade vi med sommarbilder och collage utifrån Sven Erixsons konstverk *Målarens trädgård* och skapade bildvävar utifrån konstnären Sigrid Hjerténs konst.

Museet har haft drop-in i Verkstan och Korridoren under lördagar och söndagar. Vid 100 tillfällen har det givits konstkurser för barn och unga med cirka 10 deltagare per tillfälle. Det har genomförts 125st familjesöndagar med visning och workshop där varje tillfälle rymmer 25 deltagare. Under sommarlovet erbjöds en populär drop-in verksamhet samt visning och workshops där 2 286 barn och 1 890 vuxna, totalt 4167 personer deltog aktivt. Mycket välbesökta Lovprogram har hållits vid 184 tillfällen under 2023. Vi har erbjudit 25 öppna babyvisningar och verkstad för barn 3–13 månader där ca 250 barn och 250 vuxna fått ta del av samlingen och även skapande.

Skolverksamheten innebär skolvisningar och visning och verkstad. Sammantaget har det gjorts 266 skolvisningar och 96 visning och verkstad.

*Speciella projekt för att nå fler:* För att locka nya att lära känna museet riktades under 2023 en speciell inbjudan till barn från Hovsjö och Rinkeby. En öppen kreativ workshop utfördes i Rinken, parklek i Rinkeby med ca 60 deltagare. Museet har även samarbetat med Jobbtorg Unga genom att besöka öppna förskolan i Rågsved samt i Vårberg. Besöken resulterade i att 10 föräldralediga fick tillfälle att besöka museet vid 5 tillfällen tillsammans med sina barn; tala om konsten och arbeta kreativt i vår Verkstad. Särskild fortbildning för förskolepedagoger har även erbjudits.

*Digitala verksamhet* För åk 7–9 och gymnasiet erbjuder museet digitala visningar vilka utgår från förinspelade filmer där en konstpedagog presenterar verk ur museets samling på tema Modernism och modernitet. Klassen träffar sedan konstpedagogen vid ett digitalt möte där filmerna visas och möjlighet till frågor och reflektioner erbjuds. Via vår hemsida finns tillgång till museets Youtube-serie av *Skapa-som-filmer*. Här får man tips av en pedagog på hur man hemifrån kan skapa egna konstverk inspirerade av konsten i museets samling.

*Ungdomsrådet* träffades vid 8 ordinarie tillfällen och gjorde flera publika framträdanden. En tongivande aktivitet under året var open call *Framtider* - ett projekt för ungas skapande där elva ungdomar valdes ut att delta. Med inspiration från Moderna museets samling anordnades en framtidsworkshop organiserad av Planethon och med vägledning från projektets mentor, konstnären Emma Dominguez, skapade deltagarna verk på temat *Visioner för en hållbar värld*. Resultatet visades i i Moderna museets foajé.

## Appendix II program Stockholm

*Filmklubb.* 8 filmvisningar med samtal har genomförts under året.

*Röster ur ett krig.* Som en del av ”Europeisk festival: Ukrainsk vår” deltog Moderna museet med programmet ”Röster ur ett krig – Musik och poesi”. Biljetter à 150 kr/120 kr/80 kr

*Konstnärssamtal med Laurie Anderson.* I samband med öppningen av utställningen ”Looking into a mirror sideways” samtalade Laurie Anderson med utställningens curator Lena Essling. Biljetter à 150 kr/120 kr  
*Kulturnatt Stockholm 2023.* Poesi, konstvisningar och skissmaraton. Fri entré.

*Föräldraskap och konstnärskap.* En föreläsning med den brittiska författaren Hettie Judah följdes av ett panelsamtal om förutsättningarna för att kombinera föräldraskap och konstnärskap. Biljetter à 80kr/60 kr. Evenemanget livesändes på Facebook och YouTube.

*Trans\* after Trans, föreläsning med Jack Halberstam.* Författaren och forskaren Jack Halberstam föreläste om komplexiteten med representationen av transkroppar. Efter föreläsningen följde ett samtal med forskaren Ulrika Dahl och konstnären Samuel Girma. Fri entré.

*Konstnärssamtal i Sömnlösa nätter.* Tre samtal med konstnärerna Matts Leiderstam, Teresa Wennberg och Stina Ekman samtliga representerade i utställningen.

*Konstfest i samband med öppningen av utställningen Rosa Segel.* En heldag med guidade visningar, livekonsert, workshops för barn och vuxna. Fri entré.

Samtal i Sömnlösa Nätter. Lars Nittve och Karsten Thurfjell i ett samtal om det ambivalenta årtiondets konstliv, postmodernismens intåg i Sverige och konstsamlaren Fredrik Roos avtryck i Moderna museets samling.

*Samtal och visning av utställningen Monica Sjöö.* Utställningens curator Jo Widoff samtalade med Annie Johnston, ansvarig för familjestiftelsen för Monica Sjöös verk.

*Om Ulf Linde och Marcel Duchamp.* Ett samtal om den nytvåkiga antologin ”Ulf Linde, Essays from a lifetime in the Arts” mötte redaktörerna Kerstin Lind Bonnier och Peter Galassi författaren av förordet, Olle Granath och John Peter Nilsson från Moderna museet.

*Surrealismen i Norden,* symposium med nordiska forskare och curatorer om surrealismens uttryck och betydelse för Nordens konstliv och historia. Fri entré.

*Konsert med Emmon.* I samband med utställningen Sömnlösa Nätter med konst ur samlingen från 1980-talet, framförde syntgruppen Emmon en samtida tolkning av 1980-talets ljudbild. Biljetter à 100kr/80kr

*Skeppsholmsdagen 2023.* Fri entré.

*Festival Lustholmen: Katalin Ladik.* Performance med konstnären Katalin Ladik. Fri entré.

*Hilma af Klint; De Tio Största.* En föreläsning online om Hilma af Klints största målningar. Pris oavsett antal deltagare 2500 kr dagtid, 3500 kr kvällstid.

*Ordinary Black Radicality.* Den amerikanska forskaren Marquis Bey i samtal med Moderna museets curator Hendrik Folkerts om radikaliteten i det ordinära.

*Black and Blue – musik i Sju rum och en trädgård.* Livemusik i utställningen vid två tillfällen under hösten. Solisterna Svante Henryson och Katarina Widell framförde varsin komposition.



*The physics of black art, or must blackness be visible?* Ett samtal om svart identitet och bildkonst med professor Michelle M. Wright, John-Paul Zaccharini från Future Black Space.

*Årets konstquiz.* I samarbete med Nationalmuseum genomfördes en frågesport om de respektive muséernas konstsamlingar. Fri entré.

*Samiska erfarenheter i berättelsen om Sverige.* Halvdagsseminarium i samarbete med Moderna museet i Malmö. Seminariet livesändes på Facebook och YouTube. Biljetter à 50 kr.

*Curatorsvisning.* Utställningens curator Iris Müller-Westermann visade utställningen Lotte Laserstein, Ett delat liv.

*Curatorsvisning.* Utställningens curator Hendrik Folkerts visade utställningen Sju rum och en trädgård, Rashid Johnson och Moderna museets samling.

*Konstnärssamtal* Konstnären Rashid Johnson samtalade med curator Hendrik Folkerts i samband med öppningen av utställningen Sju rum och en trädgård, Rashid Johnson och Moderna museets samling. Biljetter à 100kr

*Queera blickar i Sömlösa nätter.* Kulturvetaren Emil Åkerö visade utställningen med fokus på identitet, queera liv och blickar.

*Finissage Laurie Anderson.* Konsertfilmen "Home of the Brave" med Laurie Anderson visades, inledd med en introduktion av konstnären själv via videolänk. Fri entré.

*World in my Eyes.* En serie konstnärssamtal i samarbete med Kungl. Konsthögskolan, Konstfack och Mötesplats Mariatorget. Två konstnärssamtal genomfördes under året. Biljetter à 80 kr, gratis för studenter.

*Se hur något växer fram,* konsert och workshop. Hiphopens 50-årsjubileum firades med en konsert och en workshop i låtskrivande. Artisterna Dafne Andas och OG Bella spelade.

*Kvinnomagi.* En föreläsning om Monica Sjöös konstnärskap med den brittiska forskaren Amy Tobin. Fri entré.

*Jordens och Månens magi.* Konstnären Cilla Ericson visade utställningen Monica Sjöö, Den stora kosmiska modern.

*Kvinnofrigörelse, gudinnor och häxor.* Föreläsning med Olivia Plender, professor på Konstfack, om den brittiska kvinnofrigörelsen och dess koppling till gudinnerörelsen.

*Dhaqan- den röda tråden.* Fozia Ismail och Ayan Cilmi från det brittiska konstkollektivet Dhaqan berättar om sina konstprojekt med rötter i det somaliska nomadlivet. Fri entré.

*Där varken biljettpris eller fri entré anges har evenemanget varit gratis men entrébiljett till museet har krävts.*

## Appendix III Visningar Stockholm

### *Öppna och bokade visningar, temavisningar*

Moderna museet gör öppna guidade visningar för publik och genomförde 294 sådana visningar under året. 301 visningar av våra utställningar bokades av privata grupper.

Utöver detta har museet erbjudit en rad temavisningar kopplade till det föränderliga programmet av olika utställningar. Utifrån konstnären Nan Goldins *The Ballad of Sexual Dependency* gjordes visningar om sex, frigörelse och omsorg. I utställningen *Sömnlösa nätter* gjordes visningar på teman som Fotografi och film, skulptur och installation och måleri under 1980-talet.

Museet deltog också i Prideveckan med temavisningar i utställningarna *Sömnlösa nätter* och *Rosa segel*. Fokus för visningarna låg på identitet, blickar och queera liv och historiska pionjärer i konsthistorien som samlarna Fredrik Roos och Rolf de Maré. I samband med internationella AIDS-dagen i december gjordes särskilda temavisningar om *Queera blickar* i samlingen.

Under året har också ett antal visningar gjorts med särskilda gäster. Bland annat visade konstnärerna Cilla Ericson och Olivia Plender utställningen med Monica Sjöo och konsthistorikerna Anna-Carola Krausse gjorde specialvisning av Lotte Laserstein.

Som en del av öppningen av den nya utställningen *Rosa Segel* genomfördes en heldagslång Konstfest med guidade visningar, livekonsert, workshops för barn och vuxna. Det gavs nio visningar varav en var på persiska.

Visningar med meditation har genomförts vid sju tillfällen under året.

### *Digitala Soffvisningar och online-presentationer*

Under året har vi arbetat på att öka kvaliteten, driftsäkerheten och interaktiviteten i vårt live-sända utbud. Vi har genomfört 15 olika *Soffvisningar* för totalt. I tillägg till dessa har vi även gjort 3 livesända lärarvisningar och 4 online-presentationer. Seminariet *Föräldraskap & konstnärskap* sändes live på Facebook och Youtube och Seminariet *Samiska erfarenheter i berättelsen om Sverige* sändes live från Moderna museet i både Stockholm och Malmö samtidigt där deltagarna i de båda städerna kunde samtala med varandra. Föreläsningen *Kvinnomagi* med Amy Tobin livesändes också. Våra livesända program textas och finns att se på Moderna museets Youtube-kanal.

### *Audiovisuella verktyg*

Den digitala guiden har under året haft 12 151 användare. Audioguiden gjordes till utställningarna *Sömnlösa nätter*, Monica Sjöo och Lotte Laserstein. Introduktionsfilmen till Laurie Anderson och konstnärssamtal med Rashid Johnson presenterades i guiden. Guidens folderfunktion har använts till att presentera texter om verk i utställningarna *Sju rum och en trädgård* och Laurie Anderson. Till utställningen *Sju rum och en trädgård* gjordes även en spellista i guiden med musik från konstnären valt ut.

### *Intervju- och introduktionsfilmer*

Våra filmproduktioner är till för att ge publiken en fördjupad kunskap om våra utställningar och möjliggör stor spridning via Moderna museets Youtube-kanal. Filmen är ett lättillgängligt medium som lämpar sig mycket bra både i audioguidesappen, på datorn hemma och på skärmar i anslutning till utställningarna i museet. I filmarbetet fokuserar vi på kvalitativa intervjuer med konstnärer eller curatorer som där ges möjlighet att på ett direkt sätt berätta om utställningarna

och konsten som visas. Moderna museet samarbetar i produktionen med professionella filmare och redigerare. Konstnär- och curatorsamtal dokumenterades och publicerades.

Effekten av introduktionsfilmerna är att våra utställningar blir lättillgängliga för publiken. När man får se och höra konstnärerna berätta om sin konst i en välregisserad film så sänks trösklarna och intresse och förståelse ökar. Introduktionsfilmer gjordes till utställningarna Lauri Anderson och Lotte Laserstein. Ett längre filmat samtal genomfördes med Rashid Johnson i utställningen *Sju rum och en trädgård*.

## Appendix IV Program i Malmö

### Utställningsrelaterade program

#### *Betingad rörelse*

Dansföreställningar: *Barnformen* av Malin Elgán, 20.1, 21.1, 22.1

Performance: *Ansamlingar del III* av Gideonsson/Londré, 28.1, 29.1

#### *Lars Englund*

Curatorvisning: 18.2

Specialvisning: arkitekten Björn Förstberg i samtal om Lars Englund, 20.4

Dialogvisning: Olle Granath och museichef Elisabeth Millqvist, 2.9

#### *Adèle Essle Zeiss*

Performance: *Statolit* med Nadja Bouenenni, Johanna Forsehag, Roosa Törmä, Katrien van der Velden, 17.2, 18.2, 1.4, 6.5, 3.6, 26.8

Curatorvisning: 18.2

Dansworkshop för dig som är 65 +: *Samtal och rörelse* med koreografen och dansaren Björn Säfsten, 29.8

#### *Jimmy Robert*

Performance av Robert: *Decendances du nu* med Corrado di Lorenzo: 31.3, 1.4, 2.4, 2.6, 3.6, 26.8, 27.8

*Möt konsten långsamt!*, del av Slow Art Day, 15.4

Specialvisning: Björn Fritz, doktorand i konsthistoria och visuella medier, 24.4

Konstnärssamtal; Jimmy Robert med utställningens intendent Andreas Nilsson: 2.6

#### *Moki Cherry – En resa oändlig*

Gallerinatt: konsertprogram av Naima Karlsson med Christer Bothén (donso n'goni och basklarinett), Mats Gustafsson (saxofon), Goran Kajfeš (trumpet), Naima Karlsson (piano) och Ana Ruíz (piano).

Utdelning av Konstnärsnämndens stora musikstipendium, 22.9

DJ Emil Broomé och DJ Tias, 22.9

Curatorvisning: 23.9

Föreläsning: *Spill, ludd och trassel*, tema textil, konstnären Bella Rune, 9.11

Föreläsning: *Organic Music Society – Livet som en kreativ process*, musikskribenten Magnus Nygren i samarbete med Jazz i Malmö, 30.11

Specialvisning i musikens tecken: musikjournalisten Elena Wolay, 2.12

#### *Skymningsland*

Bokcirkel i samarbete med Studieförbundet: boken *Aktivt hopp: Att möta vår tids utmaningar utan att bli galen* av Chris Johnstone och Joanna Macy, 3.11 2022–23.3 2023

Föreläsning: Daniel Poohl, *Extremhögern: Aktuella trender och strategier för påverkan*, 10.3

Föreläsning: Pella Thiel, *Att hitta nya vägar hem i skymningen*, 11.3

Bokrelease med introduktioner av medverkande konstnärer: Rose-Marie Huuva, Anna Ling och Ida Persson, 24.3

#### *Lotte Laserstein*

Curatorvisning: konsthistorikern fil.dr Anna-Carola Krausse, 6.5

Samtal: *I skuggan av det förflutna – samtal om arvet efter Förintelsen*, medverkande: Helena Trus och Julie Lindahl; moderator Sara Glaser från föreningen Amanah; musik: Adolphson & Falk, 8.6

Föreläsning: *Exilens villkor och att hitta ett hem i Sverige*, författare Ana Valdés, 7.9

Specialvisning: Lotte Lasersteins granskande blickar, tema materialitet, professor i konstvetenskap Solfrid Söderlind, 28.9

*Anders Sunna*

Seminarium: *Samiska erfarenheter i berättelsen om Sverige*, i samarbete med Moderna museet i Stockholm samt i samarbete med och som del av Malmö stads Förbjuden kulturvecka som belyser konstnärlig frihet och censur genom kultur som någon gång, någonstans och av någon anledning censurerats, förbjudits eller bannlysts, 24.11

Curatorvisning, del av Malmö stads Förbjuden kulturvecka, 28.10

Konsert i utställningen: Offstage Kammarmusikförening, Malmö, 12.12

### **Fristående program**

*KHM x MMM*

Föreläsningsserien *KHM x MMM* initierades 2015 och är ett program planerat i samarbete mellan Malmö Konsthögskolas studentdrivna föreläsningkommitté och intendent vid Moderna museet Malmö. Alla föreläsningar är öppna för allmänheten.

Konstnär Ângela Ferreiras, *The State of Things*, 16.3

Performance, föreläsning, samtal: Helena Fernández-Cavada, *Breathing into Yesterday's Futures: A Pause to Be Grateful*, 17.5

Frukostföreläsning: koreografen och dansaren Eiko Otake, i samarbete med MARC, Milvus Artistic Research Center, Knislinge, 14.6

Filmvisning och presentation: Olha Marusyn, *My Musical*, i samarbete med The Kindling Project, Baltic Art Center och MARC, Milvus Artistic Research Center, Knislinge, 22.

Halvdagsseminarie: föreläsningar, samtal och workshop – konstnär Caroline Mårtensson, klimatpsykolog Kata Nylén, sociolog Nikolaj Schultz arrangerat med nätverket konst och natur, initierat av Louisiana museum 2022 med flera.

## Appendix V Barn- och ungdomsverksamhet Malmö

### Fristående utbud, barn- och ungdomsverksamhet:

#### *På riktigt och på låtsas – workshop med konstnären Ida Persson*

I februari anordnade museet en workshop med konstnären Ida Persson för barn från 12 år. Deltagarna fick ta del av Perssons konstnärliga metoder och under konstnärens handledning själva testa att skapa egna verk med liknande tekniker.

#### *Plant Music Ljudlab*

I samband med höstlovet arrangerade museet en annorlunda låtskrivarworkshop där musik skapades med hjälp av krukväxter tillsammans med artisten Cecilia Nordlund. Workshoppen genomfördes två gånger, den första för 9–12-åringar och den andra för 13–16-åringar. Inspirationen hämtades från Moki Cherrys utställning. Workshoppen var en del av Bästa Biennalen, en konstfestival för barn och unga.

#### *Bästa sommaren på Herrgården i samarbete med Kraftsamling Herrgården*

En vecka i juli deltog museet med en workshop på Bästa sommaren, där museet tillsammans med flera andra Malmö-aktörer erbjöd aktiviteter för barn och familjer i Herrgården, Rosengård och Malmö.

#### *Vi väljer väg, en föreläsning och workshop för ungdomar med Expo*

9 mars anordnade museet en föreläsning och workshop för 13–16-åringar med den antirasistiska stiftelsen Expos vd Daniel Poohl. I föreläsningen fick deltagarna lära sig mer om den organiserade rasismen som Expo bevakar och Daniel Poohl berättade om hur de kan välja väg i en omtumlande tid. Efter föreläsningen arrangerades en kreativ workshop i verkstan.

#### *Tyska på museet för högstadieskolor*

Med utgångspunkt i Lotte Lasersteins utställning erbjöd museet under hösten elever som läser tyska på högstadieskolor i Skåne ett engagerande sätt att arbeta med muntlig framställning på tyska. Utställningen gav inblick i tysk och svensk historia och aktiviteten gav samtidigt insikt i hur elevernas tyskkunskaper kan användas kopplat till turism.

#### *Musikworkshop för 1–3-åringar med Offstage Kammarmusikförening*

Under museets nya satsning MUSEIS, drop-in-workshop för 1–3-åringar erbjöd museet en specialinriktad musikworkshop i samarbete med den nystartade föreningen Offstage, där barnen fick prova på att måla till livemusik.

#### *Kortfilmsdagen – Filmworkshop*

I samarbete med föreningen Kompis Sverige anordnade museet en filmworkshop i november för ungdomar och vuxna. Resultatet visades den 21 december under Kortfilmsdagen som arrangeras av Folkets Bio.

#### *Malmöfestivalen*

Under 2023 års Malmöfestival anordnade museet två parallella workshoppar med inspiration från den pågående utställningen med Lars Englund:  
Väv en vägg: museet bad besökarna skapa en stor gemensamma väv där varpen var ett avspärrningsnät och inslaget var återbrukad textil. Väven blev ett kollektivt konstverk som successivt växte fram under festivalen.  
Återbygg: av hårt rullade dagstidningar och papperstejp byggdes fantasifulla, geometriska konstruktioner.

#### *Kortfilm med BUFF: Om att vara ung i världen*

I samarbete med BUFF Malmö Filmfestival visades tre starka kortfilmer i Verkstan om att vara ung i världen. Filmerna som visades var *Farrucas*, *Dansa Min Docka* och *Hot Rod*. BUFF Malmö Filmfestival är en årlig internationell barn- och ungdomsfilmfestival som äger rum på olika platser i Malmö under en vecka.



